

Enquesta d'ocupació hotelera
Dades setembre 2012 (dades provisionals)

Data d'actualització — 23 d'octubre de 2012

Principals resultats

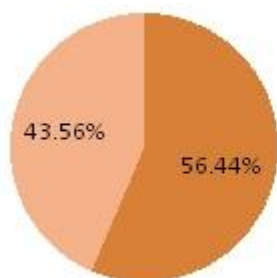
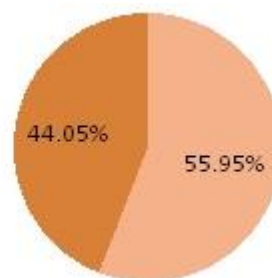
- » Al llarg del mes de setembre han arribat a les Illes Balears 1.282.645 viatgers (registrats en establiments hotelers), que representa el 14,64% del total de viatgers registrats a Espanya.
- » Del total de les pernoctacions registrades a Espanya, el 26,89% s'han produït a les Illes Balears.

Taula 1. Demanda hotelera a les Illes Balears i a Espanya, per lloc de residència del viatger (setembre 2012)

Lloc de residència dels viatgers	Total viatgers entrats			Total pernoctacions dels viatgers			Estada mitjana dels viatgers	
	Illes Balears	Espanya	Pes	Illes Balears	Espanya	Pes	Illes Balears	Espanya
Espanya	118.693	4.022.832	2,95	472.882	9.973.541	4,74	3,98	..
Alemanya	467.490	912.123	51,25	3.265.609	5.785.654	56,44	6,99	..
França	36.113	436.876	8,27	247.233	1.290.479	19,16	6,85	..
Itàlia	51.431	242.687	21,19	345.774	880.541	39,27	6,72	..
Regne Unit	376.502	1.027.864	36,63	2.681.995	6.088.514	44,05	7,12	..
Resta no residents	232.416	2.118.555	10,97	1.612.194	8.062.242	20,00	6,94	..
Total	1.282.645	8.760.937	14,64	8.625.68	32.080.971	26,89	6,72	3,66

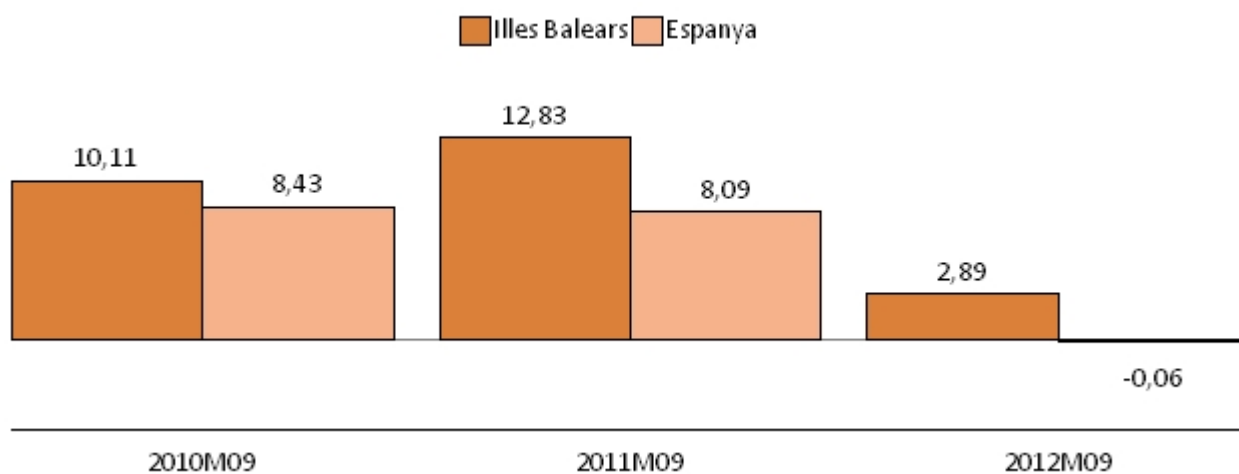
(..) Dada no disponible

- » Per països, els turistes més nombrosos arribats al conjunt de les Illes Balears són els alemanys, britànics i italians. Respecte del conjunt espanyol representen un 51,25%, un 36,63% i un 21,19%, respectivament.
- » Del total de les pernoctacions registrades a Espanya al llarg del mes de setembre destaca que el 56,44% dels alemanys arribats ho han fet a les Illes Balears i, del Regne Unit, ho han fet el 44,05% del total.

Gràfic 1. Distribució de dins Espanya de les pernoctacions dels residents a Alemanya i Regne Unit (setembre 2012)
Residents Alemanya

Residents Regne Unit


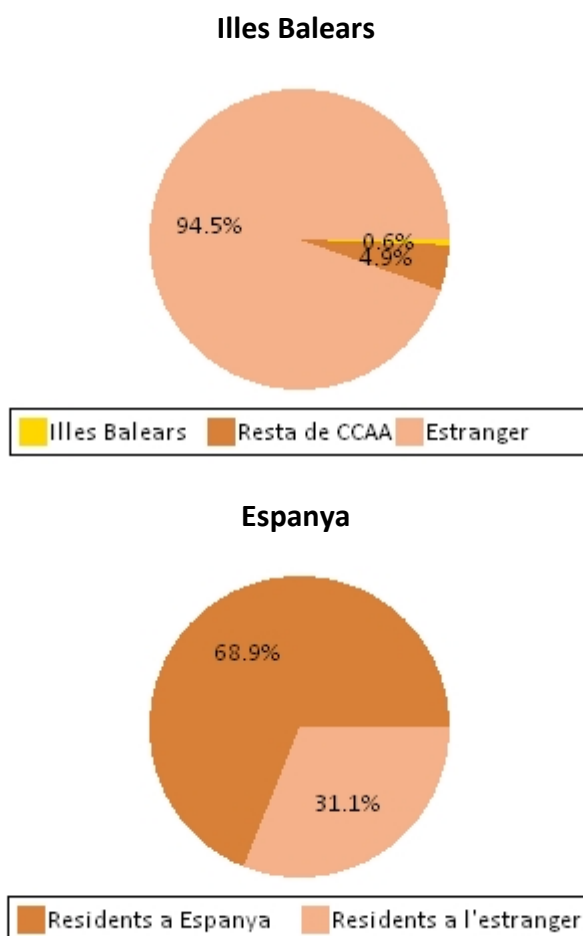
■ Illes Balears
■ Resta d'Espanya

Gràfic 2. Taxa de variació anual de les pernoctacions de setembre a les Illes Balears i a Espanya (2010-2012)



- » El 94,52% de les pernoctacions realitzades el mes de setembre a les Illes Balears corresponen a estrangers, mentre que pel conjunt d'Espanya els estrangers han suposat un 68,91% del total de turistes. A les Balears un 4,90% del turisme procedeix d'altres comunitats autònomes i un 0,58% són residents a les Illes Balears.

Gràfic 3. Distribució de les pernoctacions de viatgers a Illes Balears i Espanya, segons lloc de residència (setembre 2012)



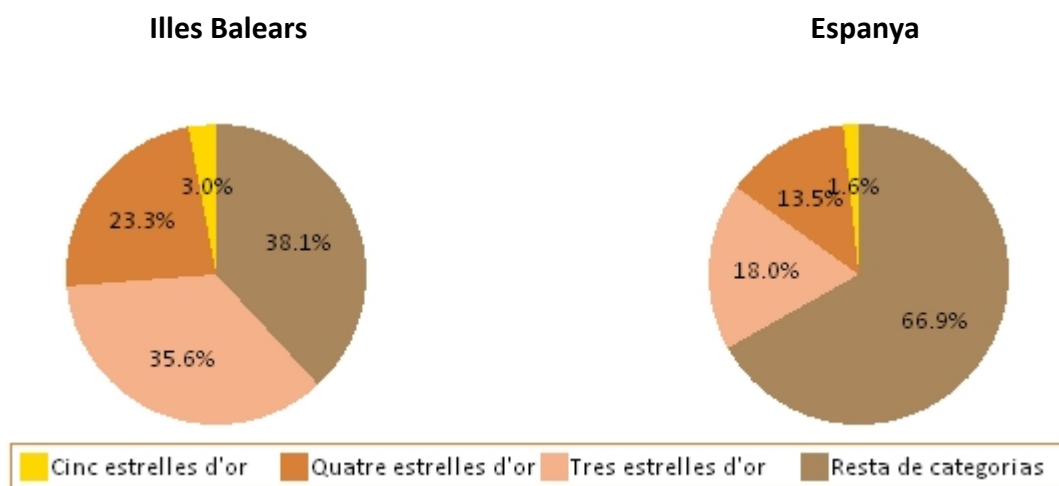
Taula 2. Oferta hotelera a les Illes Balears i a Espanya, per categoria (setembre 2012)

Categoria dels establiments	Nombre d'establiments oberts estimats			Nombre de places estimades			Grau d'ocupació per places (%)	
	Illes Balears	Espanya	Pes	Illes Balears	Espanya	Pes	Illes Balears	Espanya
Cinc estrelles d'or	38	272	13,97	10.283	86.224	11,93	72,98	59,01
Quatre estrelles d'or	297	2.238	13,26	111.015	689.080	16,11	84,75	67,71
Tres estrelles d'or	455	2.984	15,23	164.703	550.521	29,92	86,42	69,57
Resta de categories	486	11.082	4,39	51.237	397.102	12,90
Total	1.276	16.576	7,70	337.237	1.722.927	19,57	82,85	60,85

(..) Dada no disponible

- » El setembre hi ha hagut 1.276 establiments hotelers oberts a les Illes Balears, que representen un 7,70% del total d'establiments oberts en el conjunt espanyol i 337.237 places, que representen 20% del total de les disponibles a Espanya.

Gràfic 4. Distribució del nombre d'establiments a Illes Balears i Espanya, per categories (setembre 2012)

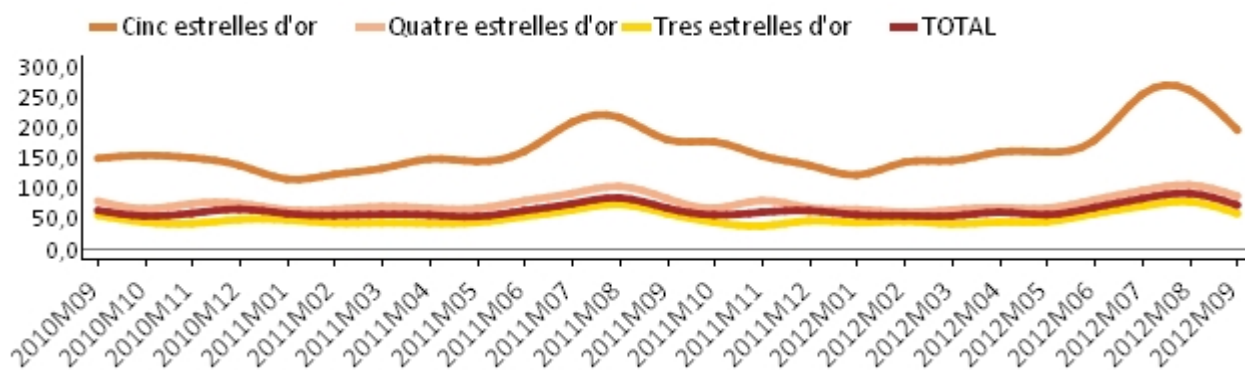


- » El 26,25% dels establiments hotelers de les Illes Balears són de 4 ó 5 estrelles, mentre que a Espanya ho són un 15,14%.

Taula 3. Tarifa mitjana diària (ADR) i ingressos per habitació disponible (RevPAR), per categories hoteleres a les Illes Balears (setembre, 2010-2012) (€)

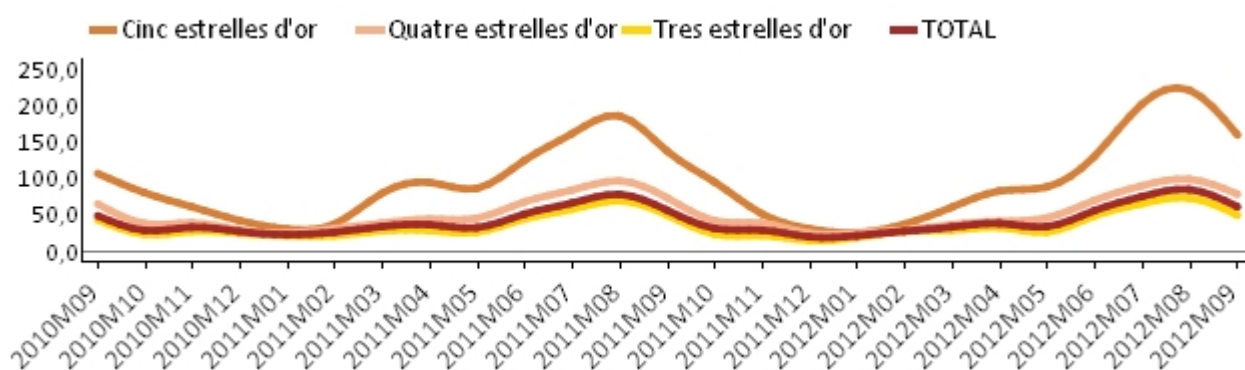
Categoria dels establiments	Setembre 2010		Setembre 2011		Setembre 2012	
	ADR	RevPAR	ADR	RevPAR	ADR	RevPAR
Cinc estrelles d'or	148,7	106,7	179,3	136,9	195,1	159,6
Quatre estrelles d'or	78,2	64,6	82,0	72,6	86,3	77,9
Tres estrelles d'or	54,6	42,6	57,3	49,0	57,3	49,0
Total	62,6	48,3	66,2	55,6	71,3	60,5

Gràfic 5. Evolució de la tarifa mitjana diària (ADR), per categories hoteleres (2010-2012) (€)



- » L'evolució dels ingressos mitjans diaris per habitació ocupada (ADR), segons la categoria hotelera, mostra una forta estacionalitat, així com un increment sostingut.

Gràfic 6. Evolució dels ingressos per habitació disponible (RevPAR), per categories hoteleres (2010-2012) (€)

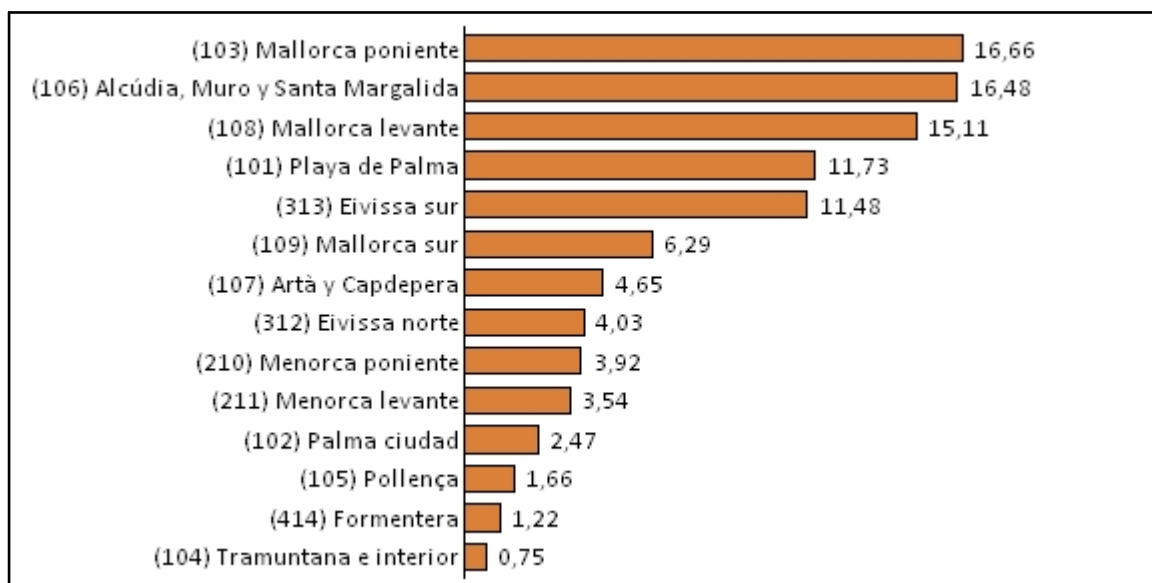


- » L'evolució dels ingressos per habitació disponible (RevPAR), mostra també una forta estacionalitat. A la temporada alta s'accentuen les diferències d'ingressos, segons les categories, mentre que a la temporada de baixa ocupació aquests ingressos per habitació disponible pràcticament coincideixen.

Taula 4. Demanda hotelera a les Illes Balears, per zones turístiques (setembre 2012)

	Total viatgers entrats	Total pernoctacions dels viatgers	Estada mitjana dels viatgers
Mallorca	967.500	6.538.141	6,76
(101) Platja de Palma	172.434	1.011.409	5,87
(102) Palma ciutat	84.341	213.237	2,53
(103) Mallorca ponent	208.898	1.436.653	6,88
(104) Tramuntana i interior	10.865	64.479	5,93
(105) Pollença	21.798	143.235	6,57
(106) Alcúdia, Muro i Santa Margalida	177.976	1.421.708	7,99
(107) Artà i Capdepera	56.543	401.310	7,10
(108) Mallorca llevant	160.004	1.303.410	8,15
(109) Mallorca sur	74.641	542.700	7,27
Menorca	83.739	643.944	7,69
(210) Menorca ponent	45.397	338.384	7,45
(211) Menorca llevant	38.342	305.560	7,97
Eivissa	211.763	1.338.122	6,32
(312) Eivissa nord	49.258	348.001	7,06
(313) Eivissa sud	162.505	990.121	6,09
Formentera	19.643	105.479	5,37
(414) Formentera	19.643	105.479	5,37

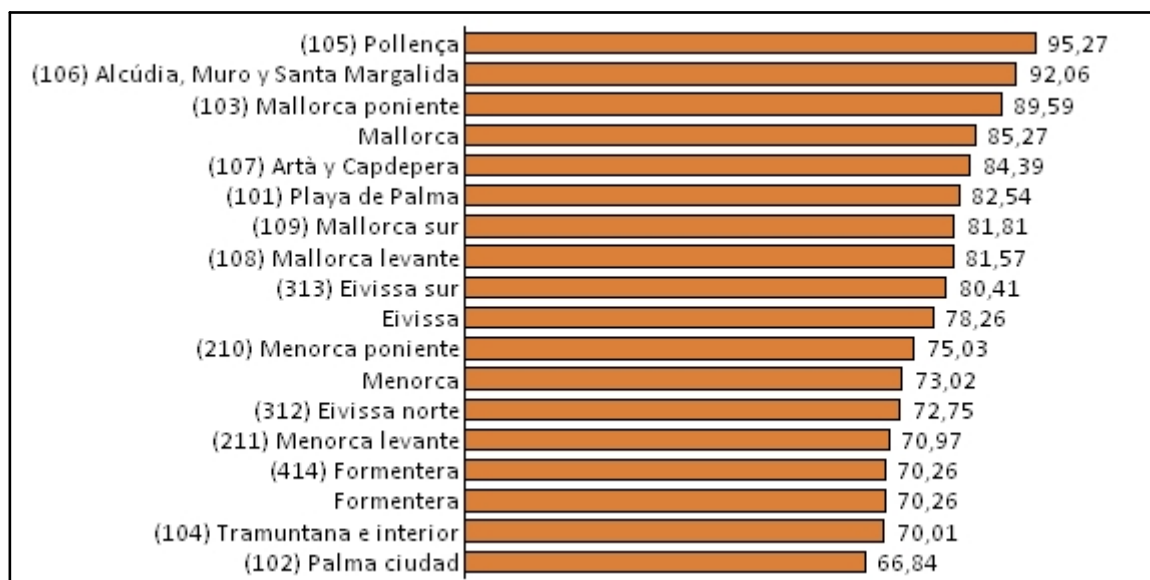
Gràfic 7. Distribució percentual de les pernoctacions a les Illes Balears, per zones turístiques (setembre 2012)



Taula 5. Oferta hotelera a les Illes Balears, per zones turístiques (setembre 2012)

	Número d'establiments oberts	Número de places	Grau d'ocupació per plaça (%)
Mallorca	889	247.536	85,27
(101) Platja de Palma	157	40.445	82,54
(102) Palma ciutat	66	10.596	66,84
(103) Mallorca ponent	177	51.745	89,59
(104) Tramuntana i interior	38	3.066	70,01
(105) Pollença	32	4.860	95,27
(106) Alcúdia, Muro i Santa Margalida	119	50.177	92,06
(107) Artà i Capdepera	60	15.570	84,39
(108) Mallorca llevant	144	50.056	81,57
(109) Mallorca sur	94	21.020	81,81
Menorca	97	28.860	73,02
(210) Menorca ponent	55	14.616	75,03
(211) Menorca llevant	42	14.243	70,97
Eivissa	247	55.953	78,26
(312) Eivissa nord	82	15.751	72,75
(313) Eivissa sud	165	40.202	80,41
Formentera	43	4.889	70,26
(414) Formentera	43	4.889	70,26

Gràfic 8. Grau d'ocupació a les Illes Balears, per zones turístiques (setembre 2012) (%)



Més informació disponible al web de l'IBESTAT

- » [Estadístiques>Economia>Turisme>Ocupació de l'oferta turística>Enquesta d'ocupació hotelera](#)

Informació relacionada

- » [Estadístiques>Economia>Turisme>Ocupació de l'oferta turística>Enquesta d'ocupació en apartaments turístics](#)
- » [Estadístiques>Economia>Turisme>Ocupació de l'oferta turística>Enquesta d'ocupació en allotjaments de turisme rural](#)
- » [Estadístiques>Economia>Turisme>Ocupació de l'oferta turística>Enquesta d'ocupació en campings turístics](#)
- » [Estadístiques>Economia>Turisme>Índex de preus hotelers](#)
- » [Estadístiques>Economia>Turisme>Índex d'ingressos hotelers](#)
- » [Estadístiques>Economia>Turisme>Allotjaments turístics](#)
- » [Estadístiques>Població>Estudis demogràfics>Indicador de pressió humana](#)

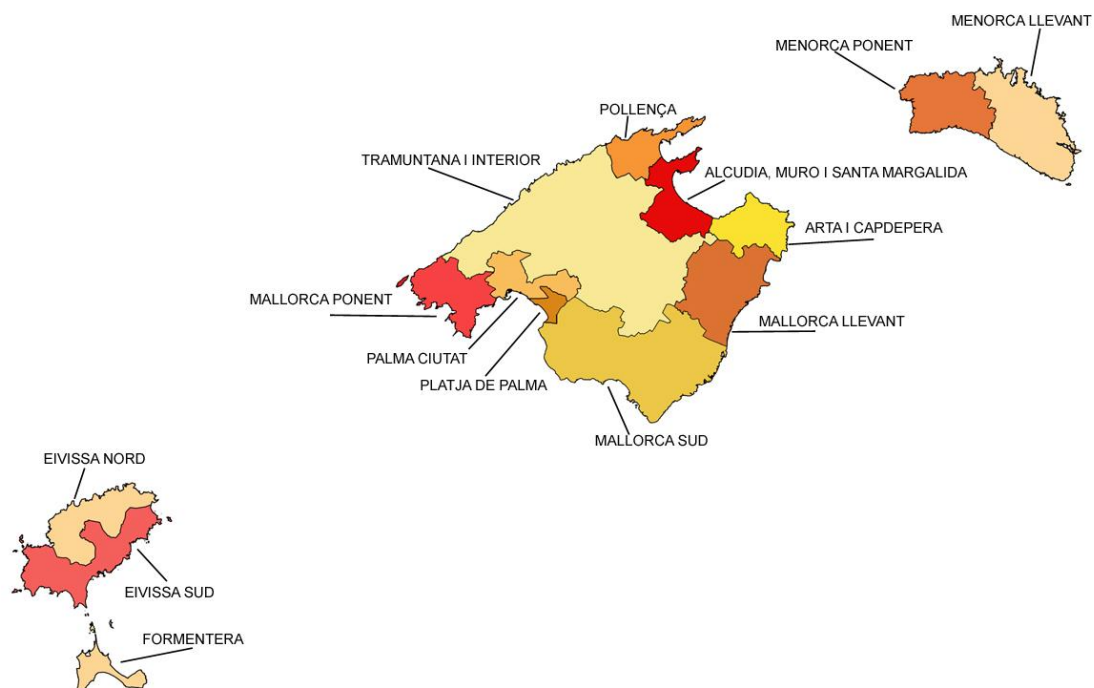
Informació metodològica

L'enquesta d'ocupació hotelera (EOH), de periodicitat mensual, es realitza a establiments que proporcionen serveis d'allotjament hoteler. Aquesta operació la realitza l'INE a nivell nacional (assegurant la comparabilitat de les dades entre totes les CCAA) i l'Ibestat, a través d'un conveni signat entre ambdós organismes, realitza una explotació de dades específica per a les Illes Balears. Aquesta operació estadística proporciona informació sobre l'oferta relativa als establiments hotelers (nombre d'establiments oberts, places estimades i grau d'ocupació) i, per la banda de la demanda, informació corresponent als viatgers entrats (nombre de viatgers, pernoctacions i estada mitjana). L'enquesta permet, a més a més, conèixer els indicadors de rendibilitat del sector hotelier, aquests són l'ADR (*Average Daily Rate*) o tarifa mitjana diària, que reflecteix els ingressos mitjans diaris obtinguts per habitació ocupada i el RevPAR (*Revenue per Available Room*) o ingressos per habitació disponible. Entre ambdós indicadors existeix la relació següent:

$$\text{RevPAR} \cong \text{ADR} * \text{Grau d'ocupació per habitacions}$$

L'explotació específica que du a terme l'Ibestat proporciona mensualment dades per illes i zones turístiques. Les zones turístiques per a les que s'ofereix informació s'han delimitat en col·laboració amb l'Agència de Turisme de les Illes Balears (Atb). Tant per a les illes com per a les zones, es difon informació tant de l'oferta com de la demanda desagregada per la categoria dels establiments i el país de residència dels viatgers entrats.

Mapa de les zones turístiques ⁱ



Contacte

- peticions@ibestat.caib.es

ⁱ Mallorca

(101) Platja de Palma: Can Pastilla, S'Arenal (Palma i Lluçmajor)

(102) Palma ciutat: Palma ciutat, Cala Major, Sant Agustí, Es Molinar, Ciutat Jardí, Son Sardina, Son Ferriol, St Jordi, Casa Blanca

(103) Mallorca ponent: Calvià (Illetes, Portals, Costa de'n Blanes, Palmanova, Magalluf, Santa Ponça, Costa de la Calma, Peguera, Capdellà), Andratx, Port d'Andratx, Sant Elm, El Camp de Mar

(104) Tramuntana i interior: Estellencs, Escorca, Esporles, Fornalutx, Deià, Banyalbufar, Sóller, Puigpunyent, Campanet, Mancor de la Vall, Selva, Sa Pobla, Búger, Llubí, Sineu, Costitx, Sencelles, Santa Eugènia, Marratxí, Santa Maria del Camí, Alaró, Binissalem, Inca, Consell, Lloseta, Lloret de Vistalegre, Sant Joan, Algaida, Montüiri, Vilafranca, Porreres, Petra, Ariany, Maria de la Salut, Bunyola, Valldemossa

(105) Pollença: Pollença (Port Pollença, Formentor, Cala Sant Vicenç)

(106) Alcúdia, Muro i Santa Margalida: Santa Margalida, Muro, Alcúdia (Can Picafort, Platja de Muro, Badia d'Alcúdia, Alcanada, Mal Pas)

(107) Artà i Capdepera: Capdepera, Artà (Cala Ratjada, Font de sa Cala, Canyamel, Colònia de St Pere)

(108) Mallorca llevant: Manacor, Sant Llorenç, Son Servera {Cala Murada, Cales de Mallorca, Cala Mendia, Portocristo, S'Illot (Manacor i St Llorenç), Sa Coma, Cala Millor, Cala Bona, Costa dels Pins}

(109) Mallorca sur: Felanitx, Santanyi (Cala d'Or, Portopetro, Portocolom, Cala Ferrera), Ses Salines i Campos

Menorca

(210) Menorca ponent: Ciutadella de Menorca, Ferreries, Es Migjorn Gran

(211) Menorca llevant: Es Mercadal, Alaior, Maó, Es Castell, Sant Lluís

Eivissa

(312) Eivissa nord: Sant Antoni de Portmany, Sant Joan de Labritja

(313) Eivissa sud: Sant Josep de la Talaia, Eivissa, Santa Eulària des Riu

Formentera

(414) Formentera