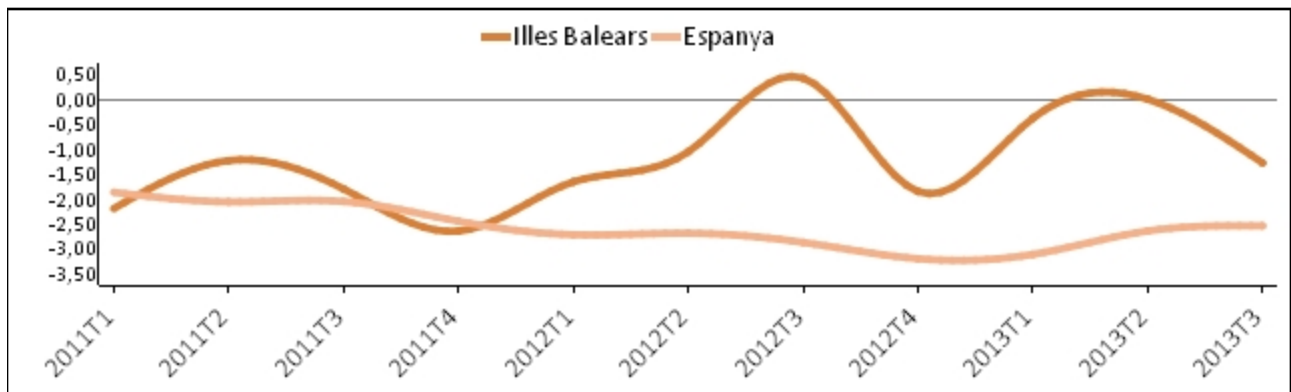


Demografia de les empreses inscrites en la Seguretat Social

3r trimestre de 2013

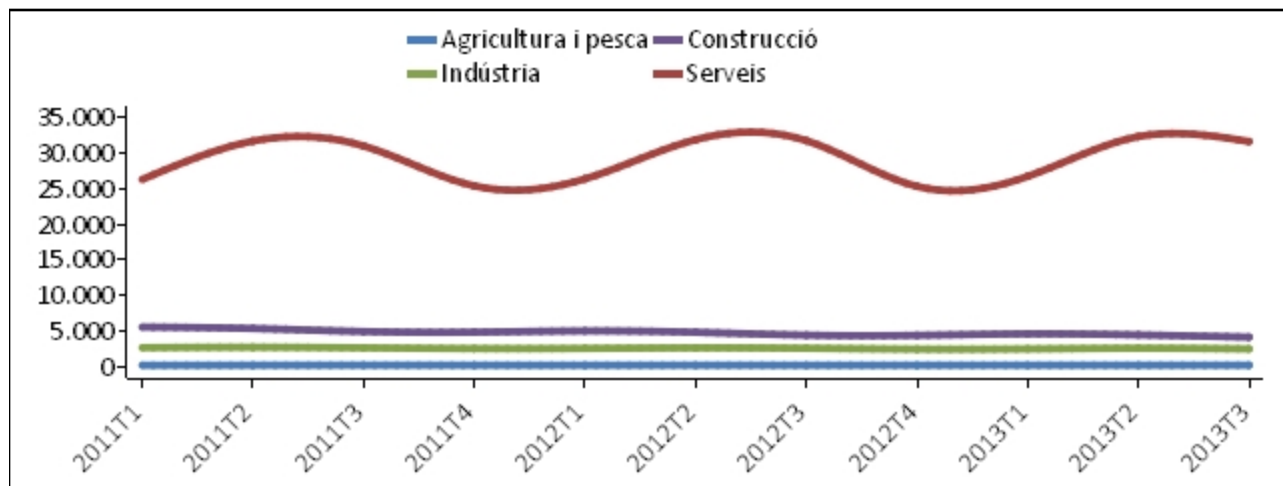
Data de publicació 21/10/2013

Gràfic 1. Evolució de la taxa interanual del nombre d'empreses d'alta a la Seguretat Social

Taula 1. Nombre d'empreses d'alta a la Seguretat Social per sector econòmic

	2013T3	2012T3	Diferència	Variació interanual (%)
Espanya	1.167.397	1.197.774	-30.377	-2,54
Illes Balears	38.267	38.760	-493	-1,27
Agricultura i pesca	118	114	4	3,51
Indústria	2.410	2.505	-95	-3,79
Construcció	4.072	4.353	-281	-6,46
Serveis	31.667	31.788	-121	-0,38
- Transport i emmagatzematge	2.011	2.011	0	0,00
- Hostaleria	8.298	8.324	-26	-0,31
- Resta de serveis	21.358	21.453	-95	-0,44

(.) Categoria no aplicable

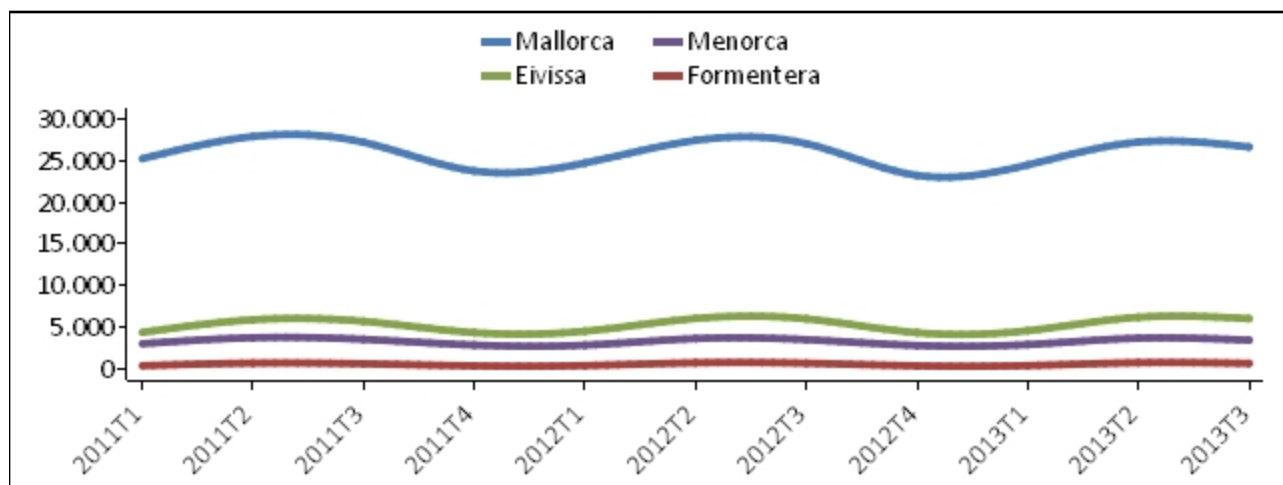
Gràfic 2. Evolució del nombre d'empreses d'alta a la Seguretat Social per sector econòmic



Taula 2. Nombre d'empreses d'alta a la Seguretat Social per illa de localització de la seu principal

	2013T3	2012T3	Diferència	Variació interanual (%)
Total empreses	38.267	38.760	-493	-1,27
Illes Balears	36.629	37.103	-474	-1,28
- Mallorca	26.716	27.126	-410	-1,51
- Menorca	3.368	3.433	-65	-1,89
- Eivissa	5.967	5.943	24	0,40
- Formentera	560	581	-21	-3,61
- Sense descripció	18	20	-2	-10,00
Altres CA	1.638	1.657	-19	-1,15

Gràfic 3. Evolució del nombre d'empreses d'alta a la Seguretat Social per illa de localització de la seu principal

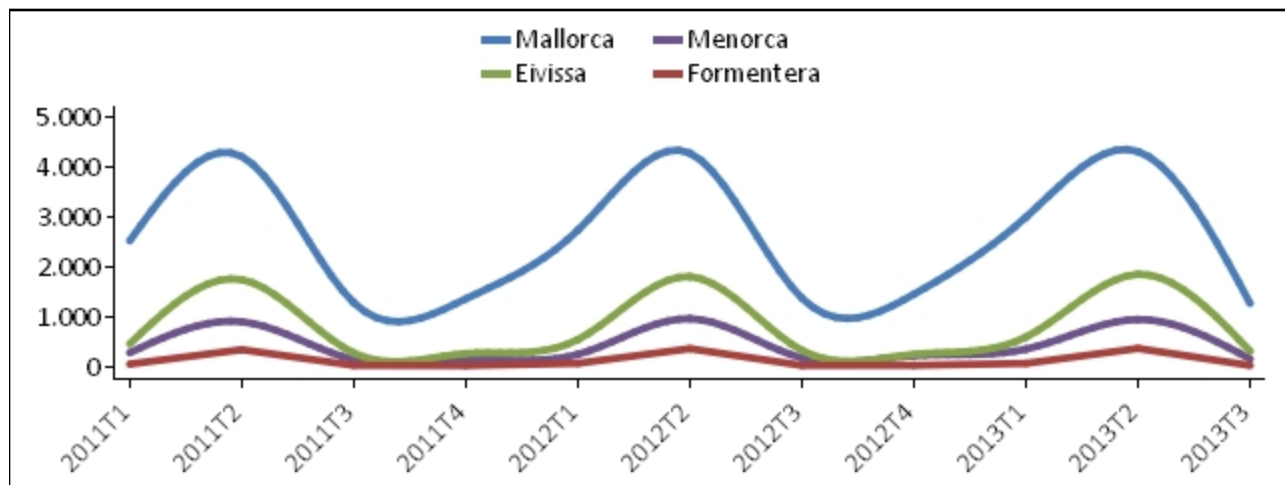


Taula 3. Altes i baixes d'empreses inscrites en la Seguretat Social per illa de localització de la seu principal (3r trimestre de 2013)

	<i>Altes</i>	<i>Baixes</i>	<i>Diferència</i>	<i>Ràtio</i>
Total empreses	1.780	2.882	-1.102	0,62
Illes Balears	1.716	2.805	-1.089	0,61
- Mallorca	1.262	1.858	-596	0,68
- Menorca	143	383	-240	0,37
- Eivissa	298	468	-170	0,64
- Formentera	12	96	-84	0,13
- Sense descripció	1	0	1	.
Altres CA	64	77	-13	0,83

(.) Categoria no aplicable

Gràfic 4. Evolució del nombre d'altes d'empreses inscrites en la Seguretat Social per illa de localització de la seu principal

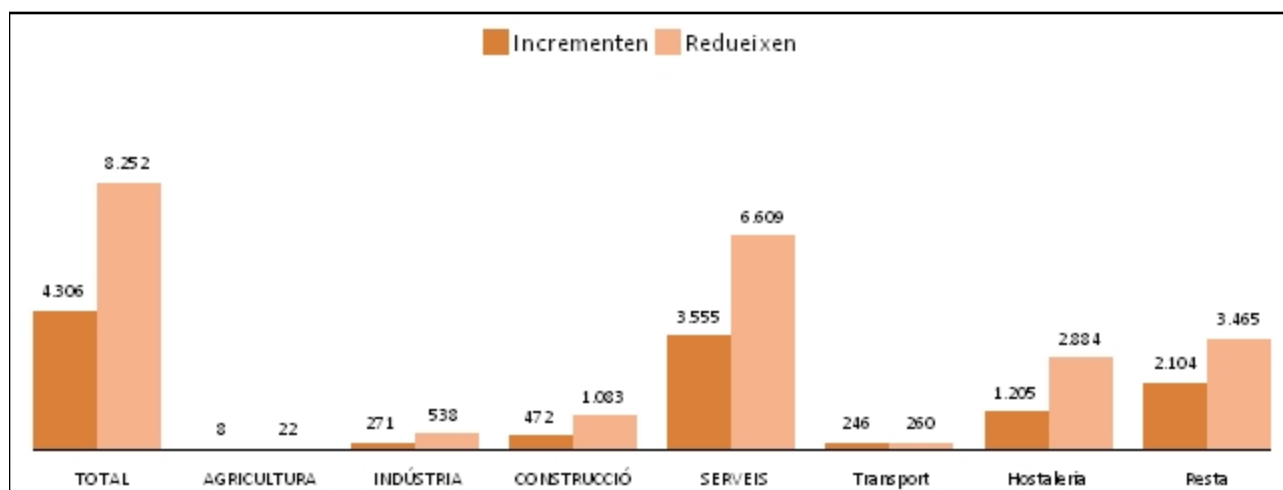


Taula 4. Nombre d'empreses inscrites en la Seguretat Social que incrementen/reduueixen plantilla per illa de localització de la seu principal

	<i>Redueixen</i>			<i>Incrementen</i>		
	2013T3	2012T3	Var. (%)	2013T3	2012T3	Var. (%)
Total empreses	8.252	7.451	10,75	4.306	4.662	-7,64
Illes Balears	7.869	7.082	11,11	4.055	4.451	-8,90
- Mallorca	5.128	4.682	9,53	3.086	3.282	-5,97
- Menorca	990	884	11,99	236	318	-25,79
- Eivissa	1.530	1.336	14,52	696	811	-14,18
- Formentera	217	177	22,60	34	39	-12,82
- Sense descripció	4	3	33,33	3	1	200,00
Altres CA	383	369	3,79	251	211	18,96

(.) Categoria no aplicable

Gràfic 5. Nombre d'empreses inscrites en la Seguretat Social que incrementen/reduueixen treballadors per sector d'activitat (3r trimestre de 2013)



Més informació disponible al web de l'Ibestat

» Estadístiques>Economia>Empreses>[Demografia empresarial](#)

Informació relacionada

» Estadístiques>Economia>Empreses> [Directori d'empreses \(DIRCE\)](#)

» Estadístiques>Economia>Treball> [Afiliats i comptes de cotització a la Seguretat Social \(dades de la TGSS\)](#)

» Estadístiques>Economia>Treball> [Afiliats a la Seguretat Social segons el lloc de residència de l'afiliat \(des del 2011, dades trimestrals\)](#)

Informació metodològica

La demografia d'empreses inscrites en la Seguretat Social és una operació estadística de freqüència trimestral que té com a objectiu quantificar el nombre d'altres i baixes d'empreses a les Illes Balears. Els resultats s'obtenen a partir del fitxers de comptes de cotització inscrits en la Seguretat Social, aplicant-hi un procediment d'agregació de dades a partir del codi d'identificació fiscal de l'empresa.

Pel que fa a aquesta operació, es considera empresari la persona física o jurídica, pública o privada, sigui quina sigui la motivació de la seva activitat, per la qual treballen les persones que s'inclouen en l'àmbit d'aplicació de la Seguretat Social. En aquest sentit, cal esmentar que la demografia empresarial que es presenta aquí tan sols inclou les empreses que cotitzen a la Seguretat Social, i se n'exclouen les que no ho fan. També queden fora de l'àmbit poblacional els treballadors per compte propi.

Pel que fa a la distribució territorial, l'Ibestat ha optat per abordar-la des d'un punt de vista institucional. En aquest sentit, es considera com a únic domicili de l'empresa el d'inscripció del compte de cotització principal de l'empresa. D'aquesta manera, es reconeix a cada empresa un únic domicili, que pot ser ubicat a les Illes Balears o a qualsevol altra província de l'Estat espanyol.

Contacte

- peticions@ibestat.caib.es