

Enquesta d'ocupació hotelera (EOH)

Dades abril de 2013 (dades provisionals)

Data d'actualització 23/05/2013

Principals resultats

» Al llarg del mes d'abril han arribat a les Illes Balears 434.655 viatgers (registrats en establiments hotelers), que representa un 6,92% del total de viatgers registrats a Espanya.

» Del total de les pernoctacions registrades a Espanya, 11,87% s'han produït a les Illes Balears.

Taula 1: Demanda hotelera a les Illes Balears i a Espanya, per lloc de residència del viatger (abril 2013)

	Total viatgers entrats		Pes viatgers	Total pernoctacions		Pes pernoctacions	Estada mitjana	
	Illes Balears	Espanya		Illes Balears	Espanya		Illes Balears	Espanya
Espanya	82.699	3.112.438	2,66	313.713	7.156.410	4,38	3,79	..
Alemanya	161.366	505.468	31,92	957.715	2.751.798	34,80	5,94	..
França	23.154	455.900	5,08	136.576	1.289.601	10,59	5,90	..
Itàlia	5.557	175.676	3,16	20.658	474.429	4,35	3,72	..
Regne Unit	72.837	547.507	13,30	415.015	2.782.405	14,92	5,70	..
Resta no residents	89.043	1.485.271	6,00	421.248	4.630.985	9,10	4,73	..
Total	434.655	6.282.260	6,92	2.264.923	19.085.628	11,87	5,21	3,04

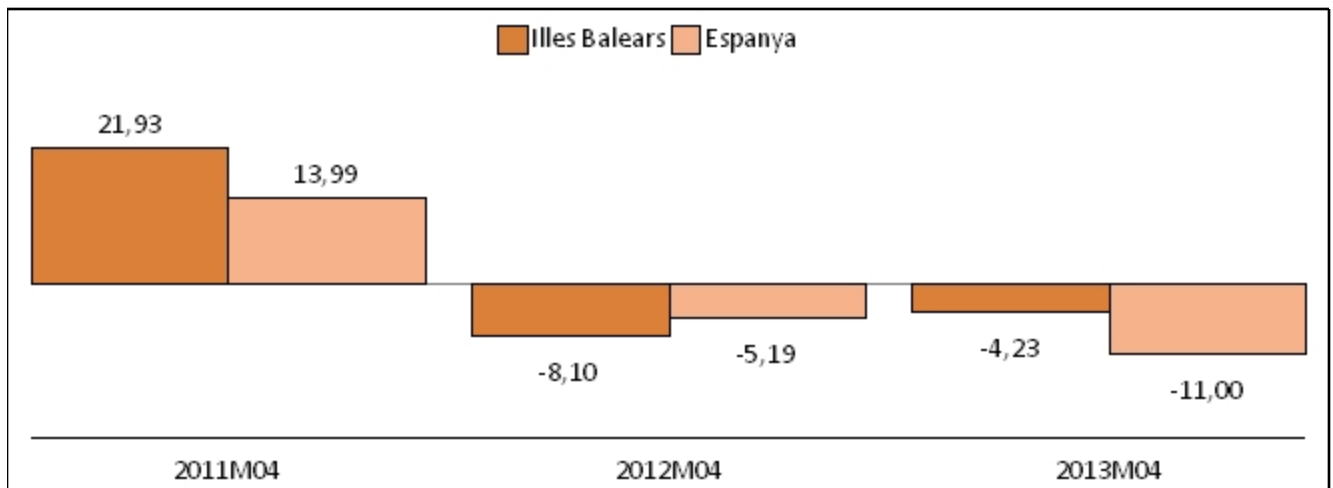
(..) Dada no disponible

» Per països, els turistes més nombrosos arribats al conjunt de les Illes Balears són els alemanys i britànics. Respecte del conjunt espanyol representen el 31,92% i el 13,30% del total, respectivament.

» Del total de les pernoctacions registrades a Espanya al llarg del mes de abril destaca que el 34,80% dels alemanys arribats han pernoctat a les Illes Balears i, dels britànics, el 14,92% del total.

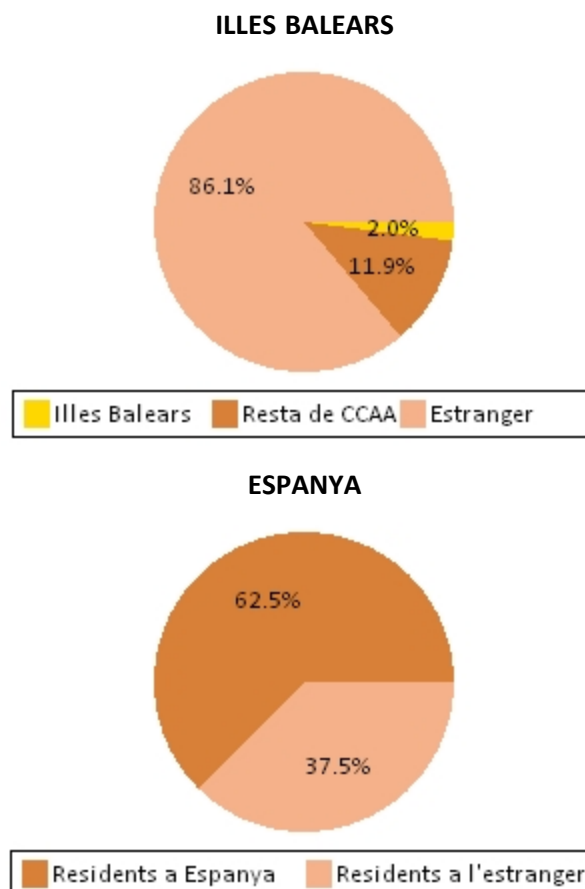
Gràfic 1. Distribució de dins Espanya de les pernoctacions dels residents a Alemanya i Regne Unit (abril 2013)


Gràfic 2. Taxa de variació anual de les pernoctacions de abril a les Illes Balears i a Espanya



» Un 86,15% de les pernoctacions realitzades el mes d'abril a les Illes Balears corresponen a estrangers, mentre que pel conjunt d'Espanya els estrangers han suposat un 62,50% del total de pernoctacions. A les Balears un 11,85% de les pernoctacions en establiments hotelers procedeix d'altres comunitats autònomes i un 2,00% son residents a les Illes Balears.

Gràfic 3. Distribució de les pernoctacions de viatgers a Illes Balears i Espanya, segons lloc de residència (abril 2013)

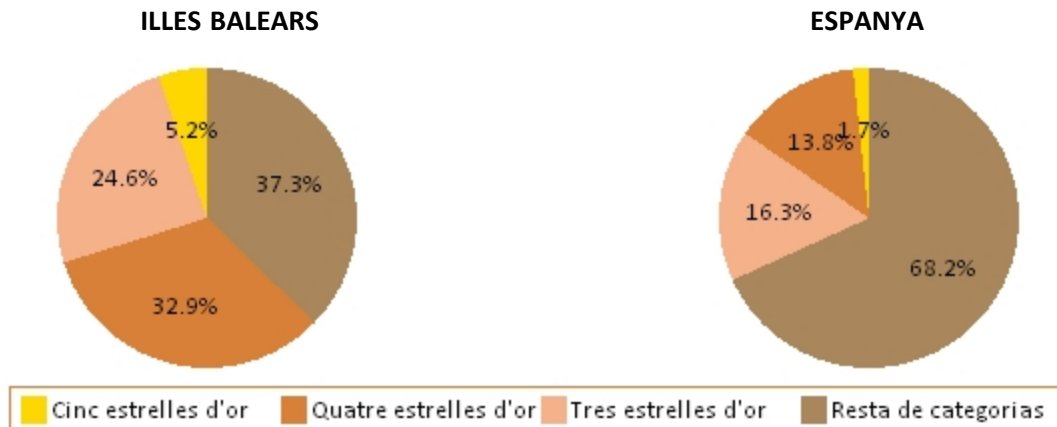


Taula 2: Oferta hotelera a les Illes Balears i a Espanya, per categoria (abril 2013)

	Nombre d'establiments oberts estimats		Pes establiments	Nombre places estimades		Pes places	Grau d'ocupació per places (%)	
	Illes Balears	Espanya		Illes Balears	Espanya		Illes Balears	Espanya
Cinc estrelles d'or	29	253	11,33	6.484	77.751	8,34	53,09	50,29
Quatre estrelles d'or	180	2.036	8,83	62.377	603.364	10,34	60,03	53,33
Tres estrelles d'or	134	2.418	5,55	43.628	370.248	11,78	63,91	50,22
Resta de categories	204	10.095	2,02	14.968	327.929	4,56
TOTAL	546	14.801	3,69	127.457	1.379.291	9,24	58,76	45,66

» Aquest abril hi ha hagut 546 establiments hotelers oberts a les Illes Balears, que representen un 3,69% del total d'establiments oberts en el conjunt espanyol i 127.457 places, que representen 9,24% del total de les disponibles a Espanya.

Gràfic 4. Distribució del nombre d'establiments a Illes Balears i Espanya, per categories (abril 2013)

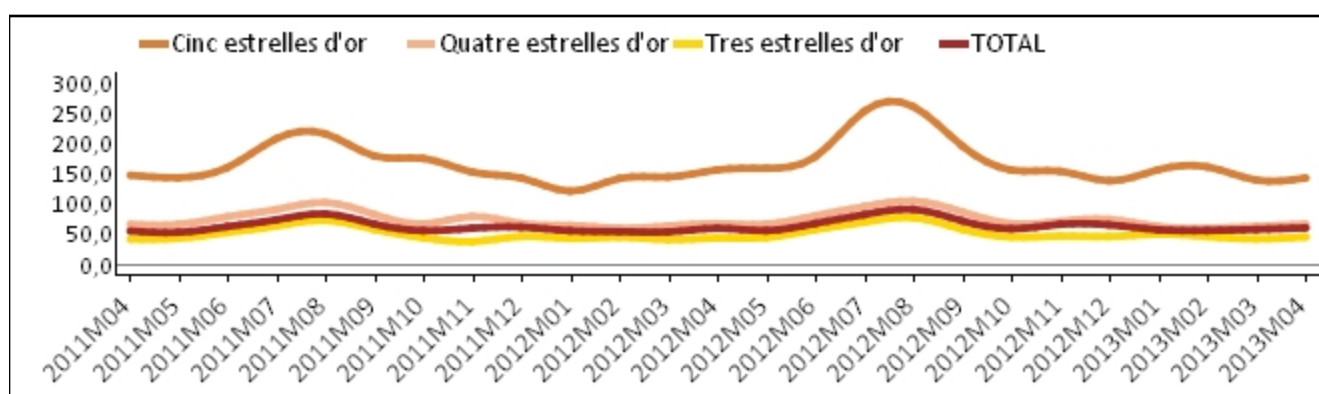


» Un 38,28% dels establiments hotelers oberts de les Illes Balears són de 4 ó 5 estrelles mentre que a Espanya ho són un 15,47%.

Taula 3: Tarifa mitjana diària (ADR) i ingressos per habitació disponible (RevPAR), per categories hoteleres a les Illes Balears (abril)(€)

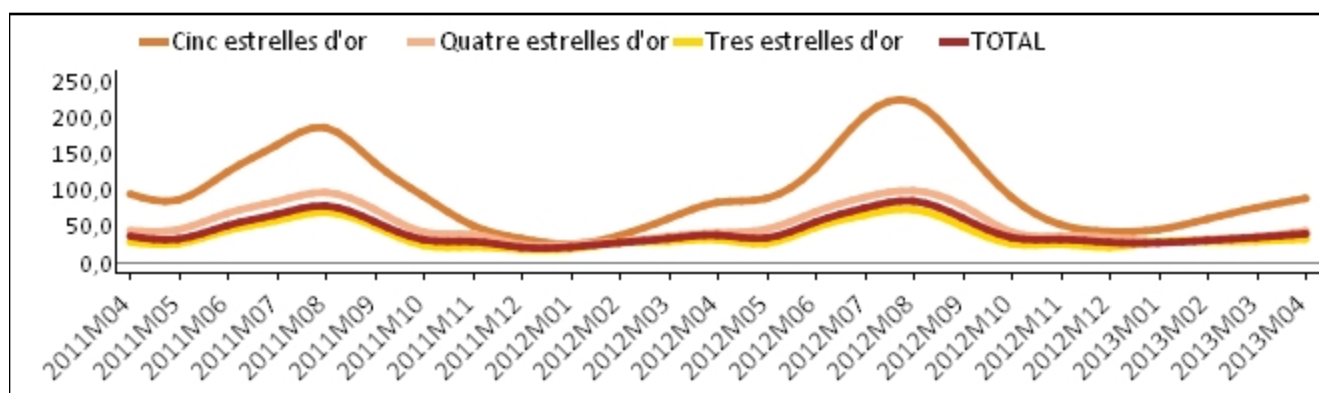
	Abril 2011		Abril 2012		Abril 2013	
	ADR	RevPAR	ADR	RevPAR	ADR	RevPAR
Cinc estrelles d'or	147,5	94,2	156,5	82,6	143,1	88,1
Quatre estrelles d'or	66,3	43,7	67,2	40,6	66,5	43,3
Tres estrelles d'or	41,3	27,9	43,2	31,2	45,1	32,0
TOTAL	54,9	35,9	59,4	37,2	60,1	39,1

Gràfic 5. Evolució de la tarifa mitjana diària (ADR), per categories hoteleres (€)



» L'evolució dels ingressos mitjans diaris per habitació ocupada (ADR), segons la categoria hotelera, mostra una forta estacionalitat.

Gràfic 6. Evolució dels ingressos per habitació disponible (RevPAR), per categories hoteleres (€)

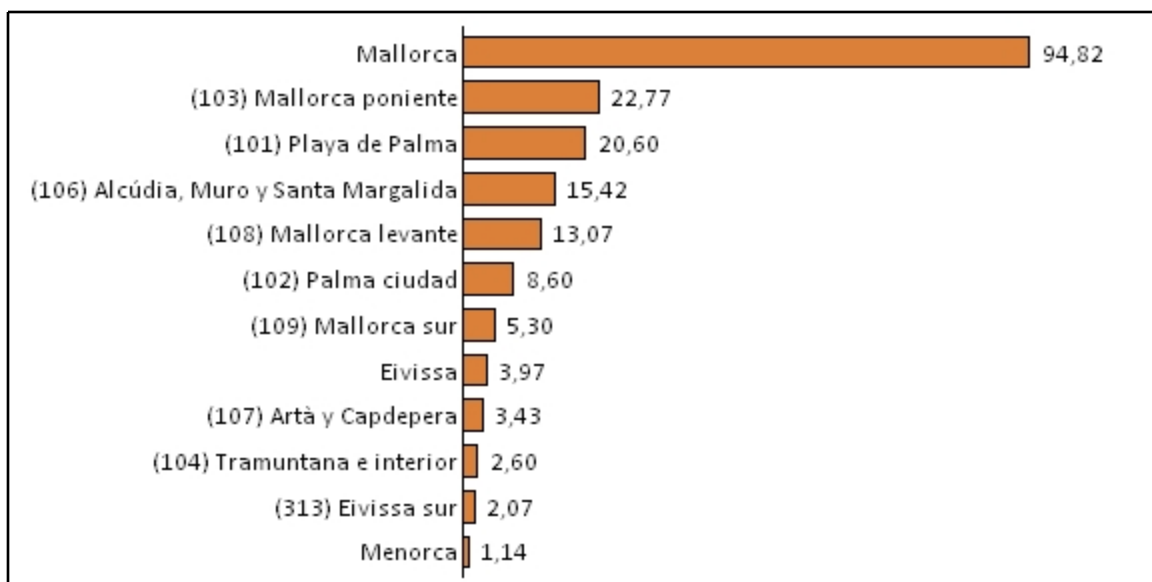


» L'evolució dels ingressos per habitació disponible (RevPAR), mostra també una forta estacionalitat. A la temporada alta s'accentuen les diferències d'ingressos, segons les categories, mentre que a la temporada de baixa ocupació aquests ingressos per habitació disponible s'apropen considerablement.

Taula 4. Demanda hotelera a les Illes Balears, per zones turístiques (abril 2013)

Zona turística	Total viatgers entrats	Total pernoctacions	Estada mitjana dels viatgers
Mallorca	399.683	2.147.599	5,37
(101) Playa de Palma	78.228	466.550	5,96
(102) Palma ciudad	65.317	194.754	2,98
(103) Mallorca poniente	90.874	515.721	5,68
(104) Tramuntana e interior	11.820	58.950	4,99
(105) Pollença	.	.	.
(106) Alcúdia, Muro y Santa Margalida	53.733	349.247	6,50
(107) Artà y Capdepera	12.911	77.617	6,01
(108) Mallorca levante	46.412	296.130	6,38
(109) Mallorca sur	26.787	120.081	4,48
Menorca	7.470	25.750	3,45
(210) Menorca poniente	.	.	.
(211) Menorca levante	.	.	.
Eivissa	27.018	89.962	3,33
(312) Eivissa norte	.	.	.
(313) Eivissa sur	15.403	46.972	3,05
Formentera	.	.	.
(414) Formentera	.	.	.

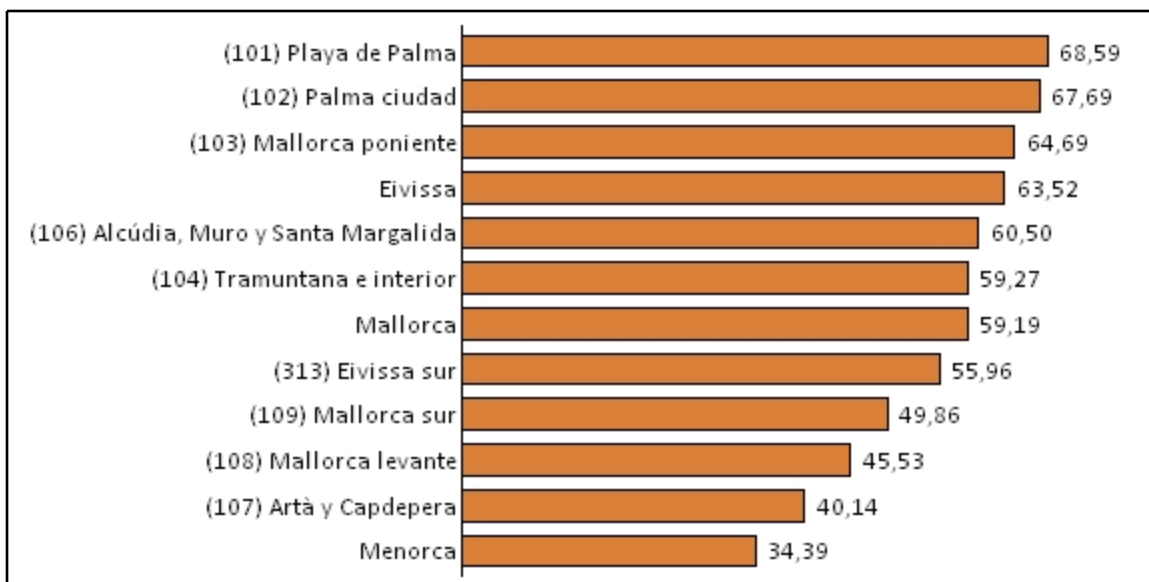
Gràfic 7. Distribució percentual de les pernoctacions a les Illes Balears, per zones turístiques (abril 2013)



Taula 5. Oferta hotelera a les Illes Balears, per zones turístiques (abril 2013)

Zona turística	Nombre d'establiments oberts	Nombre de places	Grau d'ocupació per places (%)
Mallorca	456	120.320	59,19
(101) Playa de Palma	82	22.605	68,59
(102) Palma ciudad	62	9.524	67,69
(103) Mallorca poniente	80	26.309	64,69
(104) Tramuntana e interior	37	3.311	59,27
(105) Pollença	.	.	.
(106) Alcúdia, Muro y Santa Margalida	48	19.126	60,50
(107) Artà y Capdepera	26	6.439	40,14
(108) Mallorca levante	59	21.642	45,53
(109) Mallorca sur	43	7.969	49,86
Menorca	28	2.490	34,39
(210) Menorca poniente	.	.	.
(211) Menorca levante	.	.	.
Eivissa	50	4.345	63,52
(312) Eivissa norte	.	.	.
(313) Eivissa sur	20	2.714	55,96
Formentera	.	.	.
(414) Formentera	.	.	.

Gràfic 8. Grau d'ocupació de l'oferta hotelera a les Illes Balears per zones turístiques (abril 2013)



Més informació disponible al web de l'IBESTAT

» Estadístiques>Economia>Turisme>Ocupació de l'oferta turística> [Enquesta d'ocupació hotelera](#)

Informació relacionada

- » Estadístiques>Economia>Turisme>Ocupació de l'oferta turística> [Enquesta d'ocupació en apartaments turístics](#)
- » Estadístiques>Economia>Turisme>Ocupació de l'oferta turística> [Enquesta d'ocupació en allotjaments de turisme rural](#)
- » Estadístiques>Economia>Turisme>Ocupació de l'oferta turística> [Enquesta d'ocupació en campings turístics](#)
- » Estadístiques>Economia>Turisme> [Índex de preus hotelers](#)
- » Estadístiques>Economia>Turisme> [Índex d'ingressos hotelers](#)
- » Estadístiques>Economia>Turisme> [Allotjaments turístics](#)
- » Estadístiques>Població>Estudis demogràfics> [Indicador de pressió humana](#)

Informació metodològica

L'enquesta d'ocupació hotelera (EOH), de periodicitat mensual, es realitza a establiments que proporcionen serveis d'allotjament hoteler. Aquesta operació la realitza l'INE a nivell nacional (assegurant la comparabilitat de les dades entre totes les CCAA) i l'ibestat, a través d'un conveni signat entre ambdós organismes, realitza una explotació de dades específica per a les Illes Balears. Aquesta operació estadística proporciona informació sobre l'oferta relativa als establiments hotelers (nombre d'establiments oberts, places estimades i grau d'ocupació) i, per la banda de la demanda, informació corresponent als viatgers entrats (nombre de viatgers, pernoctacions i estada mitjana). L'enquesta permet, a més a més, conèixer els indicadors de rendibilitat del sector hotelier, aquests són l'ADR (Average Daily Rate) o tarifa mitjana diària, que reflecteix els ingressos mitjans diaris obtinguts per habitació ocupada i el RevPAR (Revenue per Available Room) o ingressos per habitació disponible. Entre ambdós indicadors existeix la relació següent:

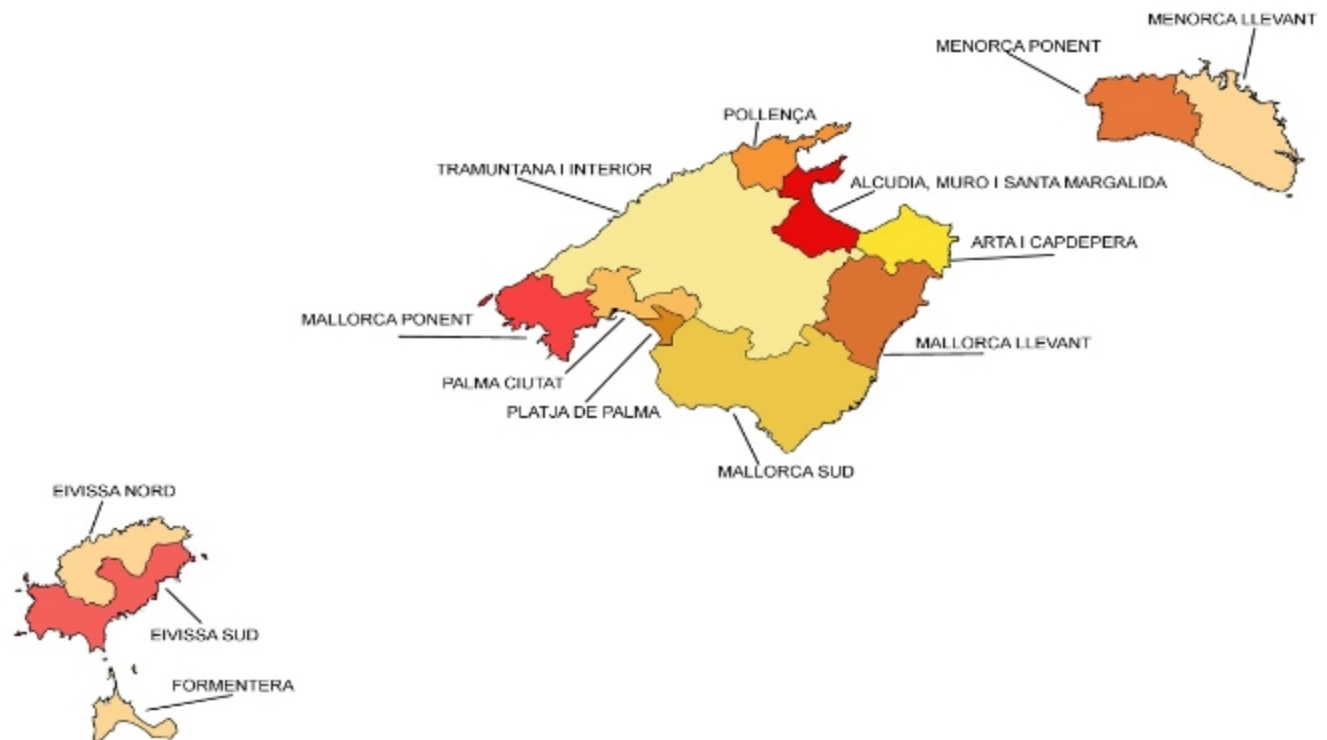
$RevPAR = ADR * \text{Grau d'ocupació per habitacions}$

L'explotació específica que du a terme l'ibestat proporciona mensualment dades per illes i zones turístiques. Les zones turístiques per a les que s'ofereix informació s'han delimitat en col·laboració amb l'Agència de Turisme de les Illes Balears (Atb). Tant per a les illes com per a les zones, es difon informació tant de l'oferta com de la demanda desagregada per la categoria dels establiments i el país de residència dels viatgers entrats.

Contacte

peticions@ibestat.caib.es

Mapa de zones turístiques (i)



(i) Mallorca

(101) Platja de Palma: Can Pastilla, S'Arenal (Palma i Lluçmajor)

(102) Palma ciutat: Palma ciutat, Cala Major, Sant Agustí, Es Molinar, Ciutat Jardí, Son Sardina, Son Ferriol, St Jordi, Casa Blanca

(103) Mallorca ponent: Calvià (Illetes, Portals, Costa de'n Blanes, Palmanova, Magalluf, Santa Ponça, Costa de la Calma, Peguera, Capdellà), Andratx, Port d'Andratx, Sant Elm, El Camp de Mar

(104) Tramuntana i interior: Estellencs, Escorca, Esporles, Fornalutx, Deià, Banyalbufar, Sóller, Puigpunyent, Campanet, Mancor de la Vall, Selva, Sa Pobla, Búger, Llubí, Sineu, Costitx, Sencelles, Santa Eugènia, Marratxí, Santa Maria del Camí, Alaró, Binissalem, Inca, Consell, Lloseta, Lloret de Vistalegre, Sant Joan, Algaida, Montüiri, Vilafranca, Porreres, Petra, Ariany, Maria de la Salut, Bunyola, Valldemossa

(105) Pollença: Pollença (Port Pollença, Formentor, Cala Sant Vicenç)

(106) Alcúdia, Muro i Santa Margalida: Santa Margalida, Muro, Alcúdia (Can Picafort, Platja de Muro, Badia d'Alcúdia, Alcanada, Mal Pas)

(107) Artà i Capdepera: Capdepera, Artà (Cala Ratjada, Font de sa Cala, Canyamel, Colònia de St Pere)

(108) Mallorca llevant: Manacor, Sant Llorenç, Son Servera (Cala Murada, Cales de Mallorca, Cala Mendia, Portocristo, S'Illot (Manacor i St Llorenç), Sa Coma, Cala Millor, Cala Bona, Costa dels Pins)

(109) Mallorca sur: Felanitx, Santanyí (Cala d'Or, Portopetro, Portocolom, Cala Ferrera), Ses Salines i Campos

Menorca

(210) Menorca ponent: Ciutadella de Menorca, Ferreries, Es Migjorn Gran

(211) Menorca llevant: Es Mercadal, Alaior, Maó, Es Castell, Sant Lluís

Eivissa

(312) Eivissa nord: Sant Antoni de Portmany, Sant Joan de Labritja

(313) Eivissa sud: Sant Josep de la Talaia, Eivissa, Santa Eulària des Riu

Formentera

(414) Formentera