

### Informació sobre l'efecte de la COVID-19 en l'operació estadística

Durant el mes de març s'ha restablert el procés d'enquestació, no obstant les noves condicions d'accés als llocs on es produeix i als propis entrevistats, derivat de la crisi sanitària, encara no ha permès el desenvolupament complet del mateix, pel que les possibles dificultats derivades d'aquest fet s'estan solucionant amb els mecanismes habituals de complement de mostra que té dissenyada la pròpia metodologia d'aquesta operació estadística.

(Per a més informació vegeu nota més extensa al final i [nota de premsa de l'INE.](#))

## Principals resultats

- Al març de 2021 el nombre de turistes, nacionals i internacionals, amb destinació principal a les Illes Balears va ser de 94.321 persones, amb una variació anual del -48,05 %.
- Els turistes nacionals residents a d'altres comunitats autònomes varen ser 28.660 persones i els turistes amb residència a l'estranger varen ser 65.661 persones.
- El principal país emissor del total de turistes va ser Alemanya, amb un 47,85 %; seguit d'Espanya, amb un 30,39 %, i l'àrea classificada com resta d'Europa, amb un 6,22 %.
- A Mallorca varen arribar 83.725 turistes, a Eivissa-Formentera 5.713 i a Menorca 4.883.
- Un total de 179.152 turistes han arribat a les Illes Balears des del gener fins al març del 2021, xifra que representa una disminució del 75,42 % respecte de l'any passat.
- 87.474 residents a d'altres comunitats autònomes del país visitaren les Illes des del gener fins al març, un 72,98 % menys que el 2020. El nombre acumulat de turistes amb residència a l'estranger s'eleva a 91.678, fet que suposa una disminució del 77,37 % respecte de l'any passat.

## Dada mensual: març de 2021

### Arribada de turistes per illa de destinació principal i país de residència

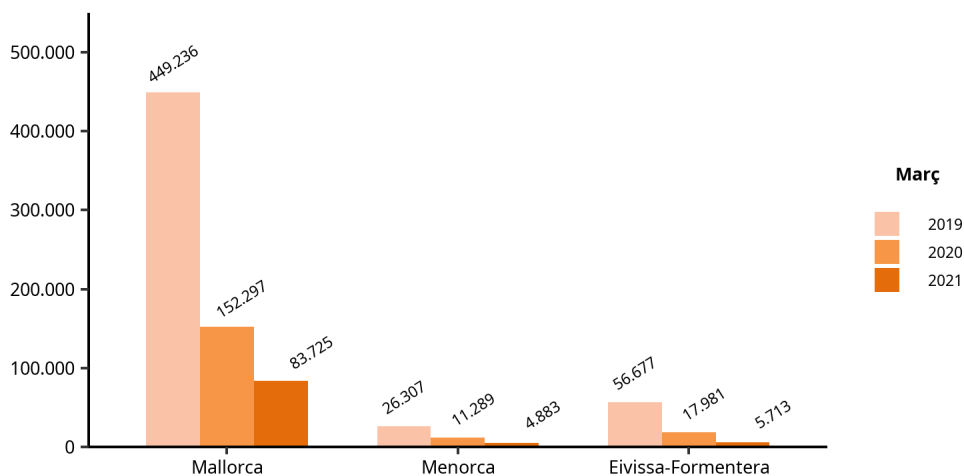
- El 69,61 % dels turistes que varen arribar a les Illes Balears tenien la residència a l'estranger i la resta eren residents a d'altres CA del territori espanyol.

Turistes arribats a les Illes Balears Març 2021	Total		Espanya (altres CA)		Estranger	
	Persones	Var. anual (%)	Persones	Var. anual (%)	Persones	Var. anual (%)
ILLES BALEARS	94.321	-48,05	28.660	-56,43	65.661	-43,29
Mallorca	83.725	-45,03	21.546	-49,51	62.179	-43,28
Menorca	4.883	-56,74	4.366	-58,12	517	-40,11
Eivissa-Formentera	5.713	-68,23	2.748	-78,33	2.965	-44,03

1. Turistes amb destinació principal les Illes Balears per illa i residència nacional o estrangera. Març 2021 (dades provisionals).  
 2. No inclou viatgers en trànsit ni visitants d'un sol dia sense pernactació (excursionistes).  
 3. Font: Frontur. Institut d'Estadística de les Illes Balears.

- La variació anual del nombre de turistes a Mallorca va ser del -45,03 %; a Menorca, del -56,74 % i a Eivissa-Formentera, del -68,23 %.

**Nombre de turistes amb destinació principal a les Illes Balears. Març, 2019, 2020 i 2021. FRONTUR.**

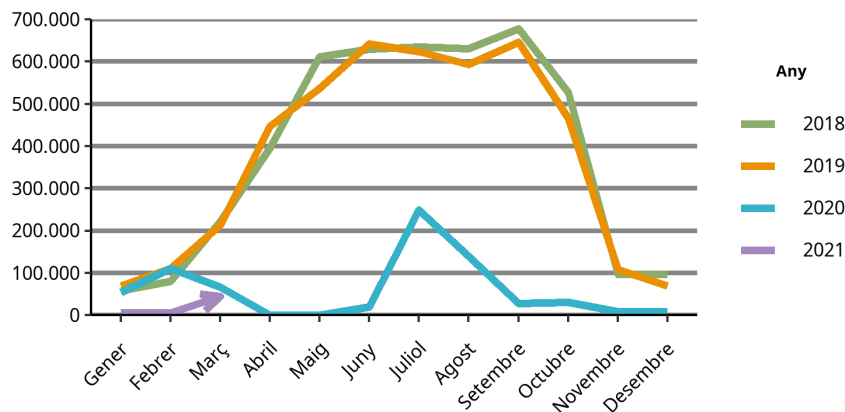


Font: Frontur. Institut d'Estadística de les Illes Balears.

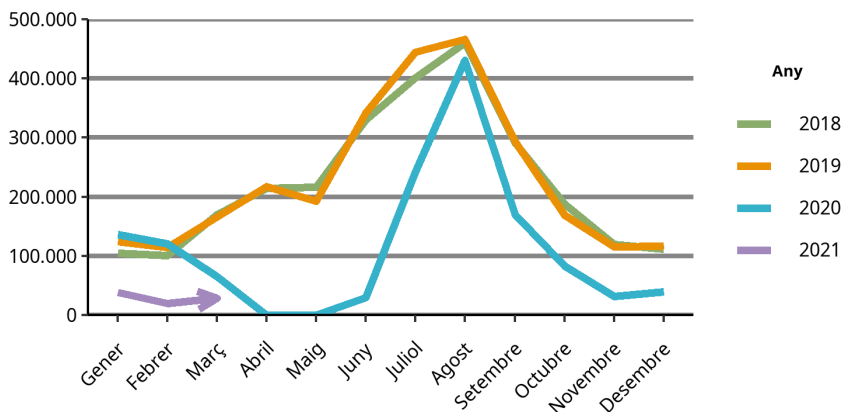
- El 89,41 % dels turistes amb destinació principal a Menorca varen ser residents a una altra comunitat autònoma. A Mallorca, aquests turistes varen ser el 25,73 % dels turistes arribats, i a Eivissa-Formentera varen significar el 48,1 % dels turistes.

- Els principals països emissors varen ser Alemanya, amb 45.134 turistes i una variació anual negativa del -32,55 %; Espanya, amb 28.660 turistes i una variació anual del -56,43 %, i l'àrea classificada com resta d'Europa, amb 5.867 turistes i una variació anual del -49,43 %.

**Evolució dels turistes amb destinació principal a les Illes i residents a Alemanya**



Font: Frontur. Institut d'Estadística de les Illes Balears.

**Evolució dels turistes amb destinació principal a les Illes i residents a Espanya (altres CA)**


Font: Frontur. Institut d'Estadística de les Illes Balears.

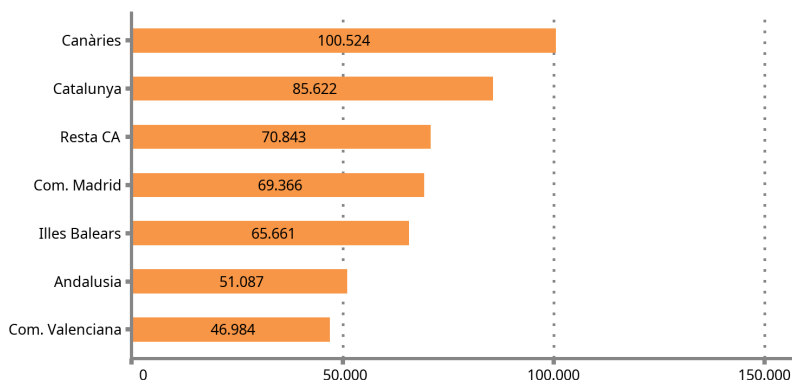
**Turistes amb destinació principal a les Illes Balears, per període i país de residència. FRONTUR, març 2021.**

País	Turistes	Taxa de variació anual (%)
TOTAL	94.321	-48,05
ESPANYA (altres CA)	28.660	-56,43
ESTRANGER	65.661	-43,29
Alemanya	45.134	-32,55
Resta d'Europa	5.867	-49,43
Països Baixos	2.909	-5,57
Països nòrdics	2.599	-54,15
Suïssa	2.416	-16,06
França	2.225	-60,75
Regne Unit	1.947	-86,27
Itàlia	1.906	98,34
Bèlgica	-	-
Rússia	-	-
Resta del món	-	-

1. No inclou viatgers en trànsit ni visitants d'un sol dia sense pernoctació (excursionistes).  
 2. Dades provisionals. Les dades no mostrades són imprecises o de baixa qualitat.  
 3. Font: Frontur. Institut d'Estadística de les Illes Balears.

**Arribada dels turistes residents a l'estranger segons comunitat autònoma**

- El 13,4 % dels turistes amb residència a l'estranger que varen arribar a Espanya varen triar com a destinació principal les Illes Balears.

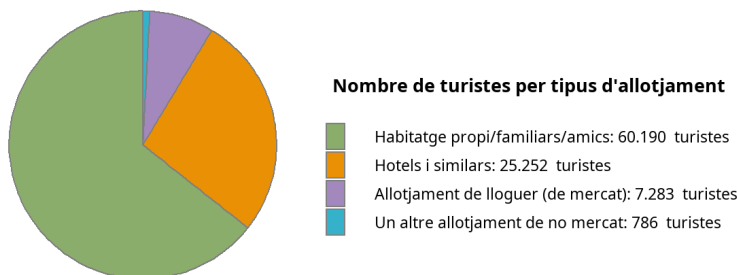
**Turistes amb residència a l'estranger per CA de destinació principal. Dada provisional, març de 2021.**


Font: Frontur. Institut d'Estadística de les Illes Balears.

### Arribada de turistes per tipus d'allotjament i per forma d'organització del viatge

- El 64,65% dels turistes arribats a les Illes han romàs a allotjaments de no mercat (habitatges propis, de familiars o amics, i altres allotjaments de no mercat), el 26,77 %, en un hotel o similar; el 7,72 %, en un allotjament de lloguer de mercat. Les dades corresponents a "Altres allotjaments de mercat" són imprecises o de baixa qualitat.

**Turistes amb destinació principal a les Illes Balears per tipus d'allotjament. FRONTUR, març de 2021.**



Font: Frontur. Institut d'Estadística de les Illes Balears. Les dades no mostrades són imprecises o de baixa qualitat.

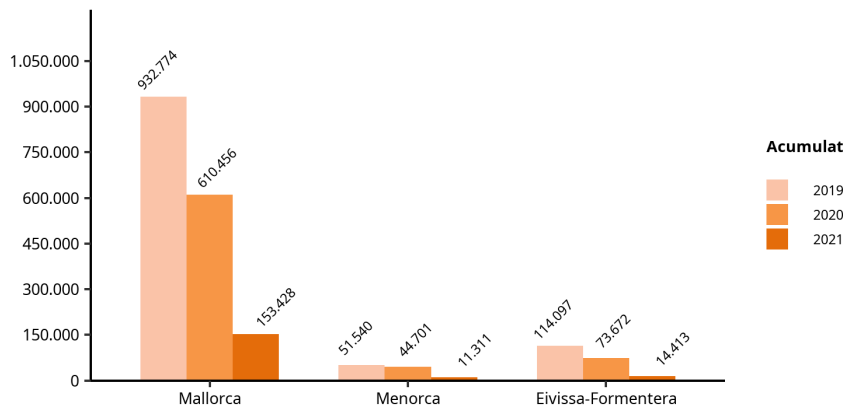
- El 97,9 % dels turistes van organitzar el seu viatge sense recórrer a un paquet turístic.

### Dada acumulada des del gener fins al març de 2021

#### Arribada de turistes per illa de destinació principal i país de residència

- La suma acumulada dels turistes arribats a les Illes és de 179.152 persones, amb una taxa de variació anual del -75,42 %.
- 153.428 turistes varen triar Mallorca com a destinació principal, mentre que els que varen arribar a Eivissa-Formentera foren 14.413 i a Menorca 11.311. La variació pel que fa als mateixos mesos acumulats de l'any passat a Mallorca fou del -74,87 %, a Menorca del -74,7 % i a Eivissa-Formentera del -80,44%.

**Nombre de turistes acumulat amb destinació principal a les Illes Balears per illa. FRONTUR, del gener al març 2019, 2020 i 2021.**



Font: Frontur. Institut d'Estadística de les Illes Balears.

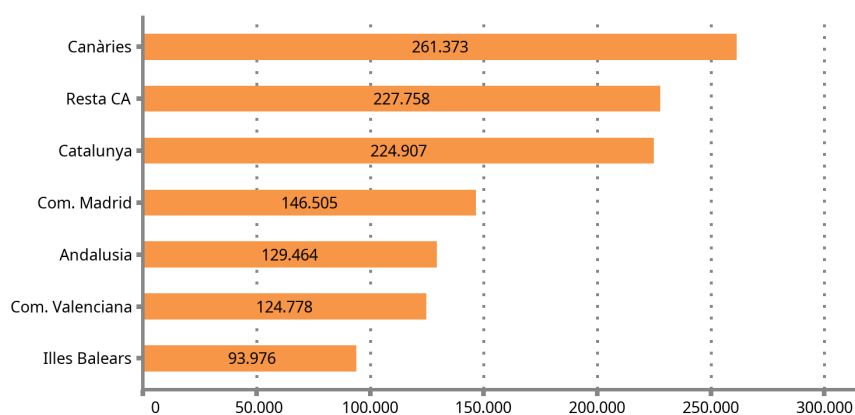
- El nombre de turistes nacionals residents a d'altres comunitats autònomes que visitaren les Illes fou de 87.474, amb una variació respecte de l'any passat del -72,98 %. En el cas de turistes amb residència a l'estranger, la xifra acumulada és de 91.678 turistes, amb una variació del -77,37% respecte del mateix període del 2020.

- Al voltant del 71 % dels turistes amb residència a l'estranger residien en un dels dos principals països emissors de turistes. La variació anual d'Alemanya, pel que fa al mateix període de l'any passat, fou del -75,85 % i la de Resta d'Europa, d'un -79,26 %.

### Arribada dels turistes residents a l'estranger segons la comunitat autònoma

- El 7,77 % dels turistes amb residència a l'estranger que varen arribar a Espanya varen triar com a destinació principal les Illes Balears.

**Turistes residents a l'estranger per CA de destinació principal.  
Dada acumulada (provisional) fins al març de 2021.**



Font: Frontur. Institut d'Estadística de les Illes Balears.

### Arribada de turistes per tipus d'allotjament i per forma d'organització del viatge

- Respecte de l'any passat, l'allotjament de mercat va tenir una variació del -82,99 %. La variació de l'habitatge en propietat ha estat del -58,12 % i la variació de l'allotjament de lloguer de mercat ha estat del -83,09 %.

**Turistes per illa i tipus d'allotjament. FRONTUR, del gener al març de 2021.**

	ILLES BALEARS		Mallorca		Menorca		Eivissa-Formentera	
	Dada acumulada	Taxa de variació anual (%)	Dada acumulada	Taxa de variació anual (%)	Dada acumulada	Taxa de variació anual (%)	Dada acumulada	Taxa de variació anual (%)
<b>TOTAL</b>	179.152	-75,42	153.428	-74,87	11.311	-74,7	14.413	-80,44
1. Allotjament de mercat	57.278	-82,99	46.348	-84,49	3.784	-58,74	7.146	-75,2
Hotels i similars	42.646	-83,01	34.217	-84,95	3.090	-53,81	5.339	-68,56
Allotjament de lloguer	13.306	-83,09	10.950	-83,12	567	-76,14	1.788	-84,39
Un altre allotjament de mercat	-	-	-	-	-	-	-	-
2. Allotjament de no mercat	121.874	-68,91	107.080	-65,64	7.527	-78,81	7.267	-83,8
Habitatge en propietat	47.216	-58,12	42.297	-52,59	2.654	-79,8	2.265	-78,22
Un altre allotjament de no mercat	74.658	-73,27	64.783	-70,87	4.873	-78,23	5.002	-85,48

1. Turistes amb destinació principal les Illes Balears per illa i tipus d'allotjament. FRONTUR, del gener al març de 2021.

2. Font: Frontur. Institut d'Estadística de les Illes Balears.

3. Dades provisionals. Les dades no mostrades són imprecises o de baixa qualitat.

- El 98,53 % del nombre acumulat de turistes van organitzar el seu viatge sense recórrer a un paquet turístic.

## Nota sobre l'efecte de la COVID-19 en les operacions estadístiques FRONTUR i EGATUR

La finalització de l'estat d'alarma vigent des del 17 de març de 2020, no ha suposat la supressió dels controls d'accés a Espanya per les diferents vies, per la qual cosa, encara que des del dia 21 de juny ja no està vigent, existeixen limitacions en l'accés a les Illes Balears determinades per diferents ordres ministerials, essent les més rellevants respecte al mes de març l'*Ordre INT/657/2020, de 17 de juliol*, modificada per l'*Ordre INT/734/2020, de 30 de juliol*, *Ordre INT/805/2020, de 28 d'agost*, *Ordre INT/851/2020, de 14 de setembre*, *Ordre INT/913/2020, de 29 de setembre*, *Ordre INT/1006/2020, de 29 d'octubre*, *Ordre INT/1119/2020, de 27 de novembre*, *Ordre INT/1278/2020, de 29 de desembre*, *Ordre INT/62/2021, de 28 de gener* i *Ordre INT/161/2021, de 24 de febrer*.

Per tant, en la determinació del número de visitants estimat per les estadístiques FRONTUR-EGATUR, s'han tengut en compte una sèrie de restriccions coherents amb les ordres esmentades.

Durant el mes de març s'ha restablert el procés d'enquestació, no obstant les noves condicions d'accés als llocs on es produeix i als propis entrevistats, derivat de la crisi sanitària, encara no ha permès el desenvolupament complet del mateix, pel que les possibles dificultats derivades d'aquest fet s'estan solucionant amb els mecanismes habituals de complement de mostra que té dissenyada la pròpia metodologia d'aquesta operació estadística.

Tenint en compte tots aquests aspectes, s'han pogut construir, amb suficient garantia, els estimadors mensuals habituals i, per tant, **l'INE i l'IBESTAT consideren que les dades proporcionades per les estadístiques de FRONTUR i EGATUR tenen la suficient qualitat per a ser difoses i utilitzades pels usuaris habituals d'aquestes operacions.**

Per a més informació vegeu la [nota de premsa de l'INE](#).

## Nota metodològica

L'IBESTAT, en col.laboració amb l'INE, realitza l'operació estadística "Flux de turistes a les Illes Balears" (FRONTUR). L'objecte principal d'aquesta enquesta és estimar cada mes el nombre de visitants (no residents a les Illes Balears) que arriben a la nostra comunitat autònoma.

A partir de les definicions i recomanacions internacionals d'estadístiques turístiques de l'OMT i d'EUROSTAT s'estableixen les principals variables d'anàlisi, que són: la via d'entrada, l'illa de destinació principal, el país de residència, el tipus de visitant (turista o excursionista), el tipus d'allotjament i el motiu principal del viatge.

La població objecte d'estudi són les persones no residents a les Illes Balears que entren o surten del nostre país o les que passen com a trànsit, i que tenen com a destinació principal la nostra comunitat autònoma. La inexistència d'un marc poblacional que inclogui tots els individus objecte d'estudi fa que s'hagin d'utilitzar diferents fonts administratives, com ara els registres d'AENA o de l'Autoritat Portuària de les Illes Balears i, a partir d'aquests, es determinin els processos d'elevació.

El disseny mostral es defineix per a cada via d'entrada a tots els possibles punts d'entrada al territori nacional. Això suposa que, a més de les vies aèries i marítimes, si un visitant entra al territori nacional per carretera o ferrocarril i declara que la seva destinació principal són les Illes Balears, s'ha de comptar com a turista de les Illes Balears.

L'enquesta és d'àmbit nacional i té una mida mostral teòrica anual de més de 450.000 enquestes, el que només ens facilita la dada del còmput total de visitants internacionals arribats a les Illes Balears. Gràcies a la col.laboració de l'IBESTAT ha estat possible ampliar la mostra per tal d'obtenir resultats a escala d'illes, de país de residència i de visitants nacionals procedents d'altres CA.

## Enllaç de sèries

Fins al novembre de 2015, l'operació estadística "Flux de turistes a les Illes Balears" (FRONTUR) ha estat competència de Turespaña-IBESTAT i, de llavors ençà, és competència de l'INE-IBESTAT. Amb aquest canvi d'organismes responsables també s'ha produït un canvi de la metodologia de l'enquesta. En conseqüència, per poder reconstruir sèries homogènies de dades, és necessari fer un enllaç estadístic. Aquest enllaç consisteix en una taxa de variació interanual enllaçada cap endarrere, que està disponible al web de l'IBESTAT i al web de l'INE per a les dades del conjunt del territori nacional.

---

### Més informació disponible al web de l'IBESTAT

- [Estadístiques > Economia > Turisme > Flux de turistes \(FRONTUR\)](#)

### Informació relacionada

- [Estadístiques > Economia > Turisme > Despesa i perfil dels turistes \(EGATUR\)](#)

### Contacte

- [peticions@ibestat.caib.es](mailto:peticions@ibestat.caib.es)