

Els Indicadors de confiança empresarial (ICE) són una operació estadística trimestral que recull la percepció dels gestors d'establiments sobre la marxa actual i futura a curt termini del seu negoci. L'enquesta considera les variables següents:

- marxa del negoci
- nombre d'ocupats a l'establiment
- nivell de preus
- exportacions (en cas de fer vendes a l'exterior)
- inversió anual (només publicada al primer trimestre)

També sol·licita l'opinió sobre els factors que els informants creuen que limiten l'activitat de l'establiment.

Els indicadors que registra l'enquesta són el balanç de cada variable, el balanç de situació (el balanç de la marxa del negoci al trimestre que acaba), el balanç d'expectatives (el balanç de la marxa del negoci al trimestre entrant) i l'Índex de confiança empresarial harmonitzat (ICEH). Un increment de l'ICEH implica una millora en la confiança dels gestors d'establiments, mentre que un descens suposa una menor confiança per part d'aquests.

El balanç d'una variable es calcula com la diferència entre els percentatges de respostes favorables i desfavorables.

Principals resultats

- L'Índex de confiança empresarial harmonitzat (ICEH) a les Illes Balears amb període de referència segon trimestre de 2022 va augmentar un 23,43 % respecte de l'any anterior i a Espanya va augmentar un 6,18 %. La variació trimestral del mateix índex a les Illes Balears va ser del 4,81%, i a Espanya va ser del -4,02 %. Totes les illes registraren una variació anual positiva. A més, totes les illes tingueren una variació trimestral positiva.

- El 12,4 % dels informants han opinat favorablement sobre la marxa del seu negoci al trimestre anterior a les Illes Balears. Així mateix, el 32,2 % han tengut una opinió desfavorable. Per tant, a les Illes el balanç de situació al trimestre que acaba ha estat de -19,8 punts percentuals.

- A les Illes Balears, el 20,8 % dels enquestats són optimistes pel que fa a la marxa del seu negoci al trimestre entrant, mentre que el 23,8 % són pessimistes al respecte. D'aquesta manera, a les Illes el balanç d'expectatives al trimestre que comença és de -3 punts percentuals.

Índex de confiança empresarial harmonitzat

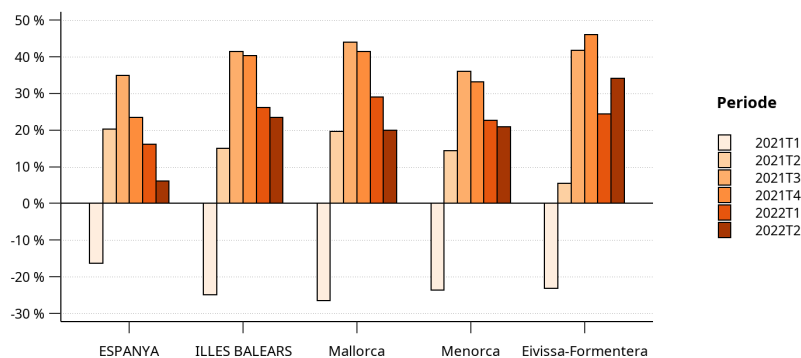
- La variació interanual de l'Índex de confiança empresarial harmonitzat (ICEH) a les Illes Balears va ser del 23,43 %, i a Espanya del 6,18 %. La variació trimestral del mateix índex a les Illes Balears va ser del 4,81 %, i a Espanya del -4,02 %. Totes les illes registraren una variació anual positiva.

ICEH, variació trimestral i anual per territori.

T2 2022	Índex	Variació trimestral (%)	Variació interanual (%)
ESpanya	121,9	-4,02	6,18
ILLES BALEARS	127,9	4,81	23,43
Mallorca	128,3	3,19	19,94
Menorca	126,9	4,67	20,89
Eivissa-Formentera	127,7	7,98	34,06

Font: Indicadors de confiança empresarial (ICE). Institut d'Estadística de les Illes Balears i Instituto Nacional de Estadística.

Variació interanual de l'ICEH per territori. Del primer trimestre de 2021 al segon trimestre de 2022.



Font: Indicadors de confiança empresarial (ICE). Institut d'Estadística de les Illes Balears i Instituto Nacional de Estadística.

- La variació trimestral de l'Indicador de confiança empresarial harmonitzat presenta valors positius en tots els sectors. Així mateix, respecte al mateix període de l'any anterior la variació de l'ICEH és positiva en tots els sectors.

ICEH, variació trimestral i anual per sectors d'activitat. Illes Balears.

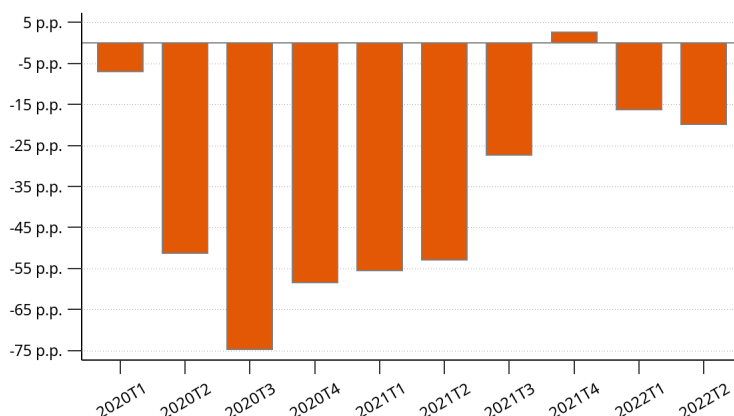
T2 2022	Índex	Variació trimestral (%)	Variació interanual (%)
TOTAL SECTOR	127,9	4,81	23,43
Indústria	124,4	7,75	19,88
Construcció	137,2	1,70	12,30
Comerç	132,6	1,63	24,54
Transport i Hostaleria	121,5	17,29	46,94
Resta de serveis	125,7	2,26	20,93

Font: Indicadors de confiança empresarial (ICE). Institut d'Estadística de les Illes Balears i Instituto Nacional de Estadística.

Situació al trimestre anterior

- A les Illes Balears, el 12,4 % dels gestors d'establiments empresarials ha tengut una opinió favorable sobre la marxa del seu negoci; el 32,2 % ha opinat de forma desfavorable, i el 55,4 % ha qualificat d'estable el trimestre que acaba. Així, la diferència (anomenada balanç de situació o saldo) entre els percentatges de respostes favorables i desfavorables respecte a la marxa del negoci al trimestre que acaba ha estat de -19,8 punts percentuals.

Evolució del balanç de situació, Illes Balears.
Del primer trimestre de 2020 al segon trimestre de 2022.



Font: Indicadors de confiança empresarial (ICE). Institut d'Estadística de les Illes Balears.

- A l'anàlisi per illes, el saldo entre les valoracions favorables i les desfavorables ha estat negatiu a totes elles. El 53,3 % dels gestors d'establiments empresarials a Mallorca han avaluat la marxa del negoci d'estable; a Menorca l'han qualificat així el 55,4 %, i a Eivissa-Formentera el 59,9 %.

Valoració de la marxa del negoci al trimestre anterior per territori.

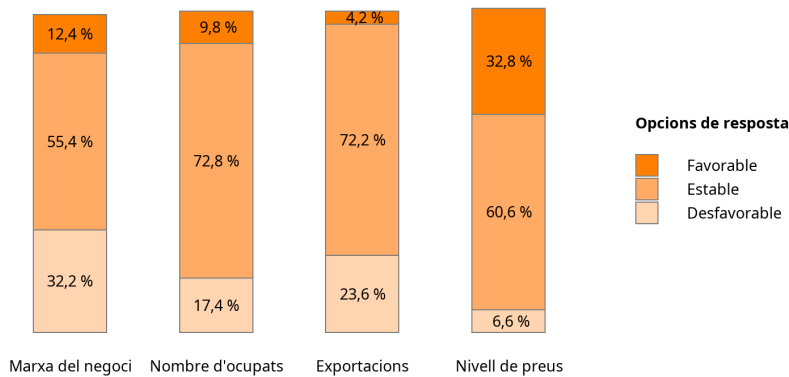
T2 2022	Favorable (%)	Estable (%)	Desfavorable (%)	Saldo (p.p.)
ESPANYA	14,8	56,0	29,2	-14,4
ILLES BALEARS	12,4	55,4	32,2	-19,8
Mallorca	14,2	53,3	32,4	-18,2
Menorca	10,7	55,4	33,9	-23,2
Eivissa-Formentera	10,2	59,9	29,9	-19,7

Font: Indicadors de confiança empresarial (ICE). Institut d'Estadística de les Illes Balears i Instituto Nacional de Estadística.

- Per variables, a les Illes Balears el 9,8 % dels informants opinaren favorablement en relació al nombre d'ocupats, mentre que el 17,4 % donaren una resposta desfavorable al respecte. El 32,8 % respongueren favorablement sobre el nivell de preus, i el 6,6 %, ho feren desfavorablement. Pel que fa a les exportacions, els percentatges de respostes favorables i desfavorables foren del 4,2 % i el 23,6%, respectivament.

• Per tant, el balanç de respostes donades (diferència entre els percentatges de respostes favorables i desfavorables) per a cada variable fou de -7,6 punts percentuals per a nombre d'ocupats; 26,3 punts percentuals per a nivell de preus, i -19,4 punts percentuals per a exportacions.

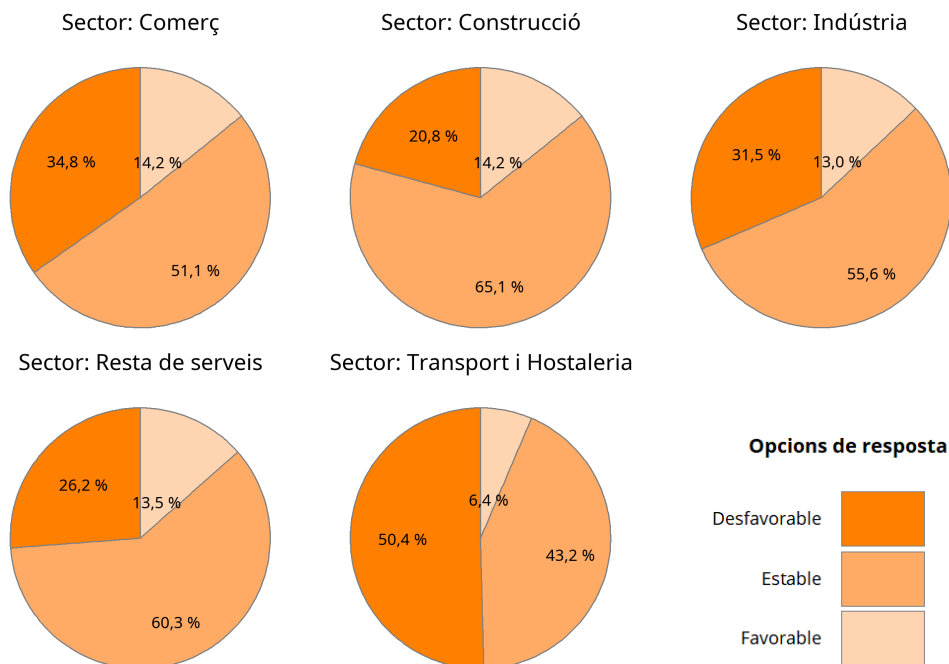
**Valoració del trimestre anterior per variable.
Segon trimestre de 2022, Illes Balears.**



Font: Indicadors de confiança empresarial (ICE). Institut d'Estadística de les Illes Balears.

• A l'anàlisi per sectors, els sectors d'activitat amb major percentatge de respostes favorables a la valoració sobre la marxa del negoci han estat la construcció i el comerç; el de més respostes desfavorables, el sector transport i hostaleria; i el de més valoracions estables, la construcció.

Valoració de la marxa del negoci per sectors al trimestre anterior. Illes Balears, T2 2022.

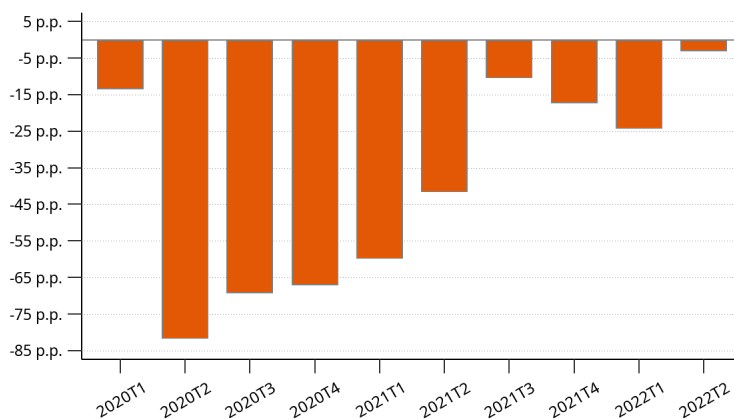


Font: Indicadors de confiança empresarial (ICE). Institut d'Estadística de les Illes Balears.

Expectatives per al trimestre entrant

- A les Illes Balears, el 20,8 % dels gestors d'establiments han respost favorablement sobre la marxa del negoci de l'establiment. El 23,8 % han expressat una opinió desfavorable al respecte, i el 55,4 % han valorat de forma estable el trimestre que comença. D'aquesta manera, la diferència (anomenada balanç d'expectatives) entre els percentatges de respostes favorables i desfavorables respecte a la marxa del negoci al trimestre entrant ha estat de -3 punts percentuals.

Evolució del balanç d'expectatives, Illes Balears.
Del primer trimestre de 2020 al segon trimestre de 2022.



Font: Indicadors de confiança empresarial (ICE). Institut d'Estadística de les Illes Balears.

- Per illes, el saldo entre les valoracions favorables i les desfavorables ha estat negatiu a totes elles, excepte a Eivissa-Formentera. El 54,3 % dels gestors d'establiments empresarials a Mallorca han avaluat la marxa del negoci d'estable; a Menorca, l'han qualificat així el 57,7 %, i a Eivissa-Formentera el 55,4 %.

Valoració de la marxa del negoci al trimestre entrant per territori.

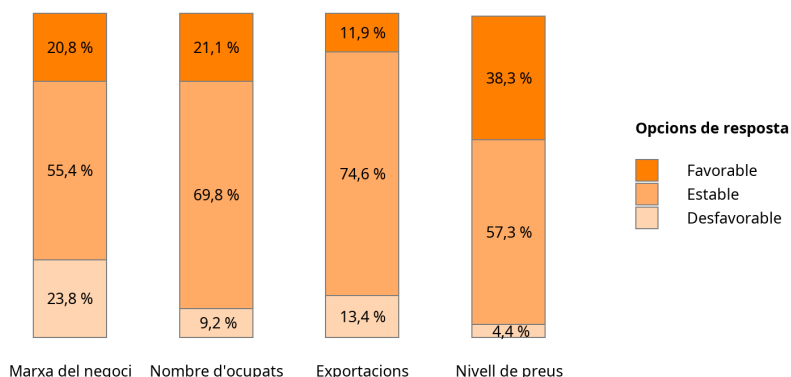
T2 2022	Favorable (%)	Estable (%)	Desfavorable (%)	Saldo (p.p.)
ESPANYA	14,5	54,9	30,6	-16,1
ILLES BALEARS	20,8	55,4	23,8	-3,0
Mallorca	20,9	54,3	24,8	-3,9
Menorca	15,5	57,7	26,8	-11,3
Eivissa-Formentera	26,1	55,4	18,5	7,6

Font: Indicadors de confiança empresarial (ICE). Institut d'Estadística de les Illes Balears i Instituto Nacional de Estadística.

- Per variables, a les Illes el 21,1 % dels informants opinaren favorablement en relació al nombre d'ocupats, mentre que el 9,2 % donaren una resposta desfavorable al respecte. El 38,3 % foren optimistes sobre el nivell de preus, i el 4,4 % es mostraren pessimistes. Pel que fa a les exportacions, els percentatges de respostes favorables i desfavorables foren l'11,9 % i el 13,4 %, respectivament.

• Així doncs, els balanços de respostes donades per a cada variable foren d'11,9 punts percentuals, per a nombre d'ocupats; 11,7 punts percentuals per a nivell de preus, i -1,5 punts percentuals per a exportacions.

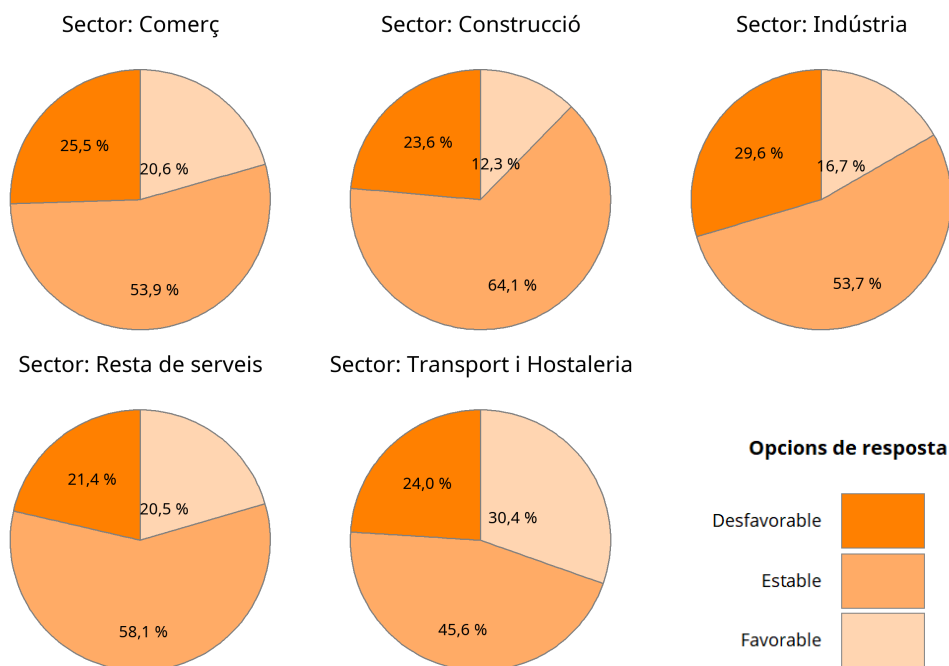
Valoració del trimestre entrant per variable. Segon trimestre de 2022.



Font: Indicadors de confiança empresarial (ICE). Institut d'Estadística de les Illes Balears.

• Per sectors, el sector d'activitat amb major percentatge de respostes favorables a la valoració sobre la marxa del negoci al trimestre entrant ha estat el sector transport i hostaleria; el de més respostes desfavorables, la indústria; i el de més valoracions estables, la construcció.

Valoració de la marxa del negoci per sectors al trimestre entrant. Illes Balears, T2 2022.



Font: Indicadors de confiança empresarial (ICE). Institut d'Estadística de les Illes Balears.

Comparació entre les expectatives recollides al trimestre anterior i la situació al trimestre que acaba

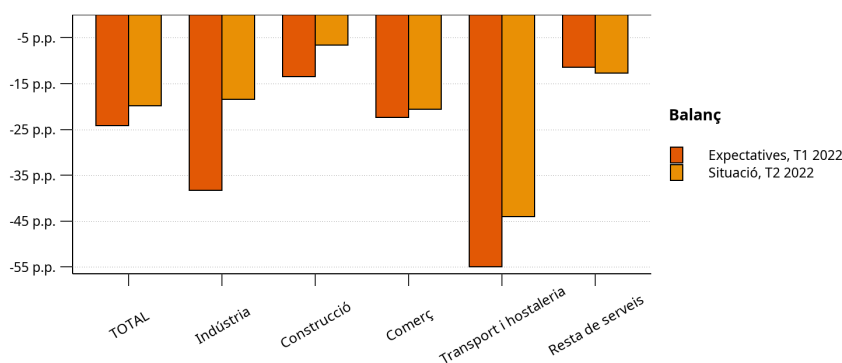
En aquest apartat, es compara la valoració dels enquestats respecte a un mateix període recollida en moments diferents:

- D'una banda, les expectatives que tenien els gestors d'establiments sobre el seu negoci en relació al trimestre entrant, recollides a l'enquesta del període anterior.
- I d'altra banda, les opinions dels gestors d'establiments sobre el negoci en relació al trimestre que acaba, recollides a l'enquesta actual.

Es recorda que el balanç d'una variable es calcula com la diferència entre els percentatges de respostes favorables i desfavorables en referència a la variable en qüestió.

- A les Illes Balears, el balanç d'expectatives de l'ICE del període anterior fou de -24,1 punts percentuals, mentre que el balanç de situació actual ha estat de -19,8 punts percentuals.

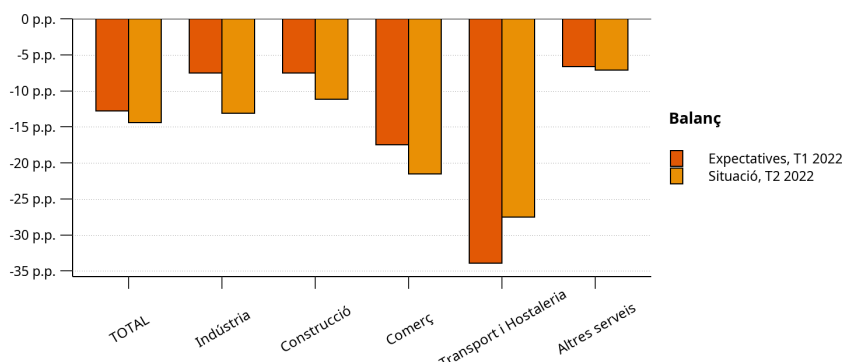
**Balanç d'expectatives (primer trimestre de 2022)
i situació (segon trimestre de 2022) a Illes Balears per sectors.**



Font: Indicadors de confiança empresarial (ICE). Institut d'Estadística de les Illes Balears.

- A Espanya, el balanç d'expectatives del període anterior fou de -12,8 punts percentuals, i el de situació del període actual, de -14,4 punts percentuals.

**Balanç d'expectatives (primer trimestre de 2022)
i situació (segon trimestre de 2022) a Espanya per sectors.**



Font: Indicadors de confiança empresarial (ICE). Instituto Nacional de Estadística.

- Per variables, a les Illes Balears, mentre que al trimestre entrant de l'enquesta anterior, el nivell de preus es va preveure amb un balanç d'11,7 punts percentuals, en l'enquesta actual tal nivell fou valorat al trimestre que acaba amb un balanç de 26,3 punts percentuals. En aquest sentit, respecte al nombre d'ocupats, es passa de -15,5 a -7,6 punts percentuals, i el balanç sobre les exportacions passa de -15,2 a -19,4 punts percentuals.

Nota metodològica

L'IBESTAT, en col·laboració amb l'INE, elabora l'operació estadística "Indicadors de confiança empresarial" (ICE). Es tracta d'una enquesta d'opinió, l'objectiu de la qual és conèixer en un moment determinat la percepció que tenen els responsables dels establiments sobre la marxa del seu negoci, tant del trimestre que acaba com de les perspectives per al trimestre que comença.

L'enquesta té periodicitat trimestral. Les seves unitats d'estudi són els establiments ubicats a la comunitat autònoma amb l'activitat principal inclosa en les seccions de la CNAE-2009: B a N (ambdues incloses, excepte la divisió 70), R (només divisions 92 i 93) i S (només divisions 95 i 96). La mida mostral de la mostra de les Illes Balears és de 883 unitats, la qual s'ha dissenyat per poder proporcionar informació desagregada per illes i a cinc sectors d'activitat.

De l'enquesta s'obtenen els indicadors següents:

- Situació del trimestre que acaba: és la diferència o saldo entre el percentatge de respostes favorables i desfavorables relatives al trimestre que acaba. Aquest saldo pot oscil·lar entre -100 i +100.
- Expectatives del trimestre que comença: és la diferència o saldo entre el percentatge de respostes favorables i desfavorables relatives al trimestre que comença. Aquest saldo pot oscil·lar entre -100 i +100.
- Índex de confiança empresarial harmonitzat (ICEH): basat en l'índex Tankan, s'elabora a partir d'una mitjana geomètrica convenientment normalitzada entre la situació i les expectatives. El període base de l'índex és el primer trimestre de 2013, motiu pel qual en aquest període el seu valor és 100.

També es proporciona informació de la valoració dels gestors sobre l'evolució d'altres variables: personal ocupat, nivell de preus, inversió i exportacions. La inversió es recull únicament al primer trimestre (i, per tant, té periodicitat anual) des del primer trimestre de 2014.

A més, es publiquen anualment resultats referents als factors que, segons els responsables dels establiments, limiten la seva activitat. Aquests es recullen únicament en el primer trimestre.

Més informació disponible al web de l'IBESTAT

- Estadístiques > Economia > Empreses > Indicadors de confiança empresarial (ICE)

Informació relacionada

- Estadístiques > Economia > Empreses > Directori d'empreses (DIRCE)
- Estadístiques > Economia > Empreses > Demografia empresarial

Contacte

- peticions@ibestat.caib.es